



Embajada de la
República Argentina
Japón

***OPORTUNIDADES PARA LA EXPORTACIÓN DEL SECTOR
OLVÍCOLA ARGENTINO AL MERCADO JAPONÉS***

Tokio, diciembre de 2019

Elaborado por:
Sección Económica y Comercial
Embajada de la República Argentina en Japón
Mail: comercial_ejapo@mrecic.gov.ar
TEL: +81-3-3473-7171/2
FAX: +81-3-3473-717

índice

A) Tratamiento arancelario de importación e impuestos internos	3
B) Documentación exigida y requisitos no arancelarios de ingreso.	3
C) Perfil del consumidor japonés y precios de venta.....	7
D) Canales usuales de comercialización	8
E) Datos de producción, importación y exportación de aceitunas y aceite de oliva.....	8
F) Ferias, cámaras y asociaciones sectoriales en ese destino.	11
G) Listados de importadores/distribuidores	11

A) Tratamiento arancelario de importación e impuestos internos.

Fig. 1: Tratamiento arancelario de posiciones seleccionadas – Sector Olivícola-

Posición Arancelaria	Descripción	Tratamiento	
1509.10	Aceite de oliva y sus fracciones, incluso refinado, pero sin modificar químicamente. Virgen.	Libre	
1509.90	Aceite de oliva y sus fracciones, incluso refinado, pero sin modificar químicamente. Virgen. Los demás	Libre	
2005.70	Aceitunas		
	010	1.- En contenedores sellados al vacío de no más de 10 kgs cada uno incluyendo el contenedor	2,7% (SGP)
	020	2.-Los demás	4,5% (SGP)
0711.20	Hortalizas conservadas provisionalmente (por ejemplo: con gas sulfuroso o con agua salada, sulfurosa o adicionada de otras sustancias para asegurar dicha conservación), pero todavía impropias para consumo inmediato. Aceitunas	4,5% (SGP)	

Fuente: Elaboración propia a partir de Japan Customs.

El único impuesto interno que se agrega a la mercadería es el impuesto al consumo, que es de un 10% sobre el valor.

B) Documentación exigida y requisitos no arancelarios de ingreso.

Al momento de ingresar a la aduana, todos los documentos necesarios deben estar adjuntos al embarque junto con la factura, el seguro y otros que fueron necesarios para ser presentados al despachante de aduana. Luego de la inspección y del pago de los aranceles aduaneros aplicables se emite el permiso de importación.

Para el tratamiento dentro del sistema SGP, el importador deberá obtener un certificado de origen preferente, emitido al momento de la exportación por la autoridad competente (no es necesario tramitarlo si el monto total al momento de importar es igual o inferior a JPY 200.000). El SGP se aplica en este caso para aceitunas y sus conservas.

Por otra parte, se deberá presentar un certificado emitido por SENASA que certifica la ausencia de daños producidos por insectos nocivos para presentar a la Estación de Cuarentena vegetal.

Asimismo, bajo la Ley de Sanidad Alimentaria (Food Sanitation Act) se requiere una notificación de importación para todos los alimentos. Dos copias de dicha notificación deben ser presentadas a la Sección de Inspección Alimentaria (Food Inspection Section) de la Estación de Cuarentena del sitio de importación luego de pasar la cuarentena vegetal. Luego de su evaluación, y si no hubo inconvenientes, la notificación es devuelta y estampada con un pase ("passed").

Por otra parte, en 2006 el Ministerio de Salud, Trabajo y Bienestar introdujo un sistema de lista positiva respecto del límite máximo de residuos (LMRs) químicos en alimentos para consumo humano. Los LMRs para Aceite de Oliva comestible se describen a continuación:

Tabla 1: Límites Máximos de Residuos para Aceite de Oliva Comestible Extra Virgen

Sustancia química	LMR (ppp)	Marco base
CARBARYL	25	Bh2006
FENTHION	1	Aa2012
METHIDATION	2	Bh2006

Fuente: The Japan Food Chemical Research Foundation (2019)

Tabla 2: Límites Máximos de Residuos para Aceite de Oliva Comestible

Sustancia química	LMR (ppp)	Marco base
DIMETHOATE	0,05	Bh2006

Fuente: The Japan Food Chemical Research Foundation (2019)

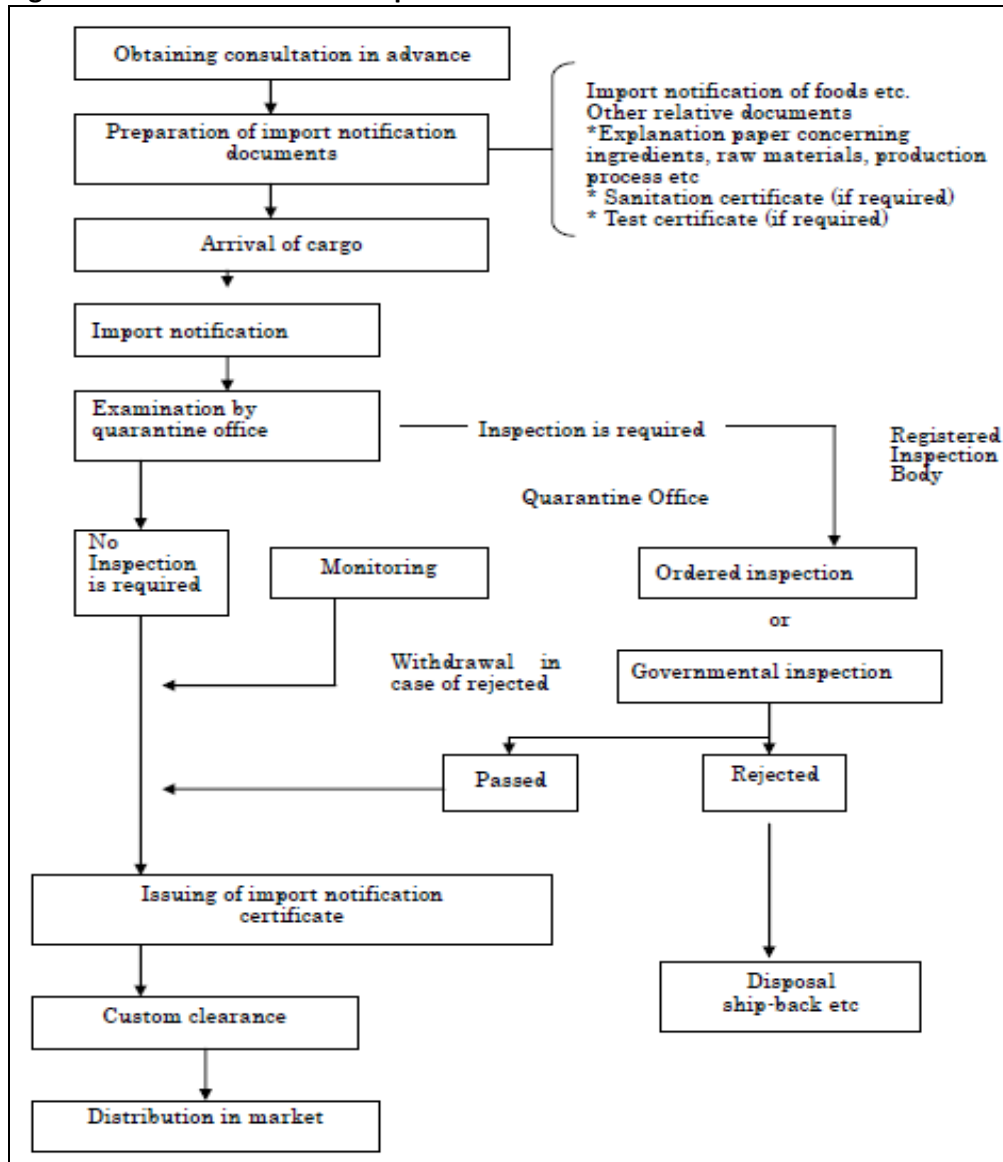
Para más información, véase el siguiente vínculo del Ministerio de Salud, Trabajo y Bienestar de Japón (MHLW) en idioma inglés:

<https://www.mhlw.go.jp/english/topics/foodsafety/positivelist060228/introduction.html>

Por otra parte, bajo la Ley de Sanidad Alimentaria también es obligatorio indicar en la etiqueta del producto el contenido de sustancias que causaren alergias. Para más información sobre clasificaciones y muestras de etiquetado para productos con ingredientes alergénicos, visite el siguiente vínculo de la Japan External Trade Organization (JETRO) sobre normas de importación de productos alimenticios (en idioma inglés):

https://www.jetro.go.jp/ext_images/en/reports/regulations/pdf/agri2009e.pdf

Fig. 2: Procedimiento de una Importación Ordinaria



Fuente: JETRO (2009)

Sistema Japan Agricultural Standard (JAS)

Los productos alimenticios e industriales comercializados en Japón deben cumplir con los requisitos de etiquetado dictados por la "Ley JAS" ((Ley No. 175/1950 Sobre Estándares y Etiquetado para Productos Agrícolas y Pesqueros) y la Ley JISC (Japan Industrial Standard Committee). Se puede acceder a las mismas en los siguientes sitios web:

- JIS – Outline of JIS Mark: www.jisc.go.jp/eng/jis-mark/
- JAS – Outline of Labeling and Standard. En el siguiente link se podrá acceder a una introducción sobre el JAS, la ley del JAS, regulaciones para el etiquetado de alimentos frescos, procesados y genéticamente modificados (GMO), información sobre el sistema de certificación, importación de productos bajo el sello JAS, normativa específica para productos orgánicos (ver siguiente título), etc.: <http://www.maff.go.jp/e/jas/law.html>

Importa señalar que el gobierno japonés reconoció en diciembre de 2006 la equivalencia del sistema de certificación nacional, posibilitando que productos orgánicos argentinos certificados en nuestro país puedan ingresar al mercado japonés sin una nueva certificación. De esta manera, a partir del acuerdo logrado entre ambos países las empresas argentinas productoras de orgánicos pueden exportar a Japón utilizando el sello JAS mediante un procedimiento más ágil y menos costoso, ya que realizarán los trámites de exportación ante empresas certificadoras en Argentina acreditadas por el SENASA.

Autoridades de Referencia

Ley de Protección Vegetal

Plant Protection Division, Food Safety and Consumer Affairs Bureau, Ministry of Agriculture, Forestry and Fisheries

<http://www.maff.go.jp/e/index.html>

Plant Protection Station

<http://www.pps.go.jp/english/index.html>

Food Sanitation Act

Policy Planning and Communication Division, Department of Food Safety, Pharmaceutical and Food Safety Bureau, Ministry of Health, Labor and Welfare

<http://www.mhlw.go.jp/english/topics/foodsafety/index.html>

Tha Japan Food Chemical Research Foundation

<https://www.ffcr.or.jp/en/>

Japanese Agricultural Standard

Labeling and Standards Division, Food Safety and Consumer Affairs Bureau, Ministry of Agriculture, Forestry and Fisheries

<http://www.maff.go.jp/e/jas/index.html>

Customs Law / Customs Tariff Law / Temporary Tariff Measures Law

Japan Customs

<http://www.customs.go.jp/english/index.htm>

C) Perfil del consumidor japonés y precios de venta

Según información del Instituto Español de Comercio Exterior para el sector olivícola¹, los principales factores que determinan la elección de compra de los consumidores japoneses son principalmente la calidad del producto, su precio, el número de calorías y un etiquetado fácil de entender.

Sin embargo, hoy en día el precio está adquiriendo una mayor fuerza como factor determinante; en el caso del aceite de oliva, al ser considerado un producto saludable, el consumidor japonés está dispuesto a pagar un poco más, siempre que el producto sea de alta calidad. Por lo general los consumidores más habituales son mujeres mayores de 55 años.

Precios de venta

El precio de venta al consumidor en las góndolas de los supermercados para aceite de oliva extra virgen en envases de hasta 1 kg suele variar entre JPY 500 a JPY 1.000 (USD 1 = JPY 105 aprox.) para la gama más económica, y de JPY 2.000 hasta JPY 6.000 para aquellos de alta gama.

Al ser de menor calidad y no ser de la preferencia del consumidor japonés, el precio del aceite de oliva común –más escaso en las góndolas que el extra virgen- oscila entre los JPY 300 y los JPY 1.000 por envase.

En el caso de las aceitunas, el tamaño típico del envase es de 300 a 400 gramos y suelen presentarse en frascos de vidrio, o de plástico. Las más económicas –típicamente españolas- se venden al consumidor entre JPY 300 a JPY 500, mientras que las de gama alta se venden a más de JPY 1.000 por envase. Para que la aceituna de mesa sea considerada un producto de alta gama en el mercado japonés debe tener alguna característica distintiva (orgánica, indicación geográfica, producto nacional; etc.).

Por su parte, el consumidor japonés sigue prestando especial atención al diseño de los envases, la información del contenido y el etiquetado.

Los contenedores utilizados generalmente tienen un volumen de 200, 250 o 500 ml, ya que no consumen aceite de oliva diariamente. Las botellas no suelen ser más grandes debido al espacio reducido de las cocinas de sus hogares. En general, el envase que parece disfrutar de mayor popularidad es el que está en botellas de 250 ml. y 500 ml., aunque se están vendiendo más y más formatos de 750 ml, e incluso aquellos de hasta 1 litro.

También vale destacar que la masiva proliferación de restaurantes occidentales, especialmente italianos y españoles, y su diversificación hacia segmentos menos exclusivos de poder adquisitivo medio, han facilitado la familiarización de la sociedad japonesa con la dieta europea y mediterránea.

¹ Estudio de Mercado. El mercado de aceite de oliva en Japón (2017). Instituto Español de Comercio Exterior (ICEX). Recuperado el 11 de diciembre de 2017. www.icex.es/icex/es/navegacion-principal/todos-nuestros-servicios/informacion-de-mercados/paises/navegacion-principal/el-mercado/estudios-informes/DOC2015403586.html%3FidPais%3DJP+%cd=1&hl=es&ct=clnk&gl=jp

De manera reciente, también se ha comenzado a usar el aceite de oliva en Japón para el cuidado de la piel y el cabello, debido a la cantidad de vitaminas que aporta y sus propiedades antioxidantes.

El uso de aceite de oliva en los aderezos para ensaladas también es muy popular, aunque hay muchos tipos de aderezos para ensaladas, que son más populares entre los consumidores japoneses. Además, todavía no es habitual usarlo para freír o cocinar, ya que usan aceites de semillas japoneses que se pueden comprar a un precio mucho más bajo.

D) Canales usuales de comercialización

El sistema de distribución japonés está entre los mayores, más complejos y costosos del mundo, lo que en buena parte explica el diferencial entre los precios que paga el consumidor japonés y los precios que pagan consumidores de otros países.

Existe una variedad de esquema de distribución, dependiendo del tipo de producto comercializado. Por otro lado, el fenómeno de las “propiedades cruzadas” y de grandes “holdings” en Japón hace que muchas veces empresas del mismo grupo actúen en diferentes etapas del proceso de distribución, lo que aumenta en número de intermediarios involucrados y, por ende, los costos.

En Japón la regla general es tener que pasar por una “trading”, distribuidores y mayoristas antes de llegar al mercado minorista. Generalmente el producto importado pasa por un promedio de tres intermediarios antes de llegar al consumidor final. En la cúspide están los importadores (en muchos casos las grandes compañías trading japonesas con presencia global), luego los mayoristas (que distribuyen también al canal HORECA) y luego los mayoristas que distribuyen a la cadena de minoristas y distribuidores locales o barriales.

Recientemente se ha visto un pequeño pero creciente número de casos donde el mayorista o minorista importa el producto directamente a fin de abaratar costos. También algunos importadores han comenzado a distribuir sus productos, lo que permite abaratar el costo al eliminar intermediarios.

E) Datos de producción, importación y exportación de aceitunas y aceite de oliva.

Japón es un país con escasa producción olivícola propia. Su dependencia de las importaciones es prácticamente del 100%. Es asimismo el principal consumidor de aceite de oliva en todo el continente asiático y el décimo cuarto a nivel mundial.

Hasta 2018 inclusive, las importaciones de aceite de oliva provenientes de España e Italia explicaron el 90% del total importado. En el caso de las aceitunas, España también domina el mercado con un 65% del total importado en 2018.

A continuación puede observarse las cifras de importación para las posiciones bajo estudio de este informe:

Fig. 3: Importaciones de aceite de oliva virgen

País	2016		2017		2018		
	Kgs	USD mil	Kgs	USD mil	Kgs	USD mil	%
(1509.10-000)TOTAL	40.657.768	221.146	41.329.730	244.459	42.971.399	250.305	100,00%
218 SPAIN	22.517.645	103.021	24.379.942	125.996	24.131.751	123.416	56,16%
220 ITALY	16.031.870	104.260	14.813.513	104.106	14.789.159	104.191	34,42%
234 TURKEY	616.789	3.075	790.907	3.682	2.608.053	11.463	6,07%
230 GREECE	888.249	5.278	680.223	4.363	748.611	4.998	1,74%
504 TUNISIA	125.574	697	206.611	1.363	369.843	2.344	0,86%
601 AUSTRAL	225.915	1.723	196.185	1.653	128.489	1.284	0,30%
409 CHILE	63.769	556	73.224	547	62.241	568	0,14%
210 FRANCE	38.779	651	38.761	715	36.329	671	0,08%
217 PORTUGL	29.842	381	43.187	547	35.969	430	0,08%
158 W B G S	34.119	432	27.296	327	22.182	274	0,05%
304 USA	49.647	526	49.029	694	10.472	218	0,02%
143 ISRAEL	8.211	94	7.919	95	7.376	96	0,02%
413 ARGENT	12.351	174	8.040	116	4.285	62	0,01%
146 LEBANON	3.292	85	3.942	82	3.279	54	0,01%
205 U KING	1.656	13	2.694	11	2.704	18	0,01%
412 URUGUAY	200	2		0	2.500	37	0,01%
144 JORDAN	2.053	36	2.707	34	1.724	33	0,00%
606 NEWZELD	1.063	21	1.424	33	1.439	35	0,00%
241 CROATIA	877	38	932	35	1.435	55	0,00%
501 MOROCCO	1.833	33	1.145	25	1.373	17	0,00%
551 S AFRC A	2.234	36	1.179	21	1.230	18	0,00%
225 AUSTRIA		0		0	514	12	0,00%
213 GERMANY		0		0	441	9	0,00%
103 R KOREA	1.800	13		0		0	0,00%
207 NETHLDS		0	37	3		0	0,00%
233 CYPRUS		0	473	3		0	0,00%
506 EGYPT		0	360	9		0	0,00%

Fuente: Elaboración propia en base a Japan Customs

Fig. 4: Importaciones de aceite de oliva, los demás

País	2016		2017		2018		
	Kgs	USD mil	Kgs	USD mil	Kgs	USD mil	%
(1509.90-000)TOTAL	14.734.132	62.415	13.497.912	64.999	14.836.188	68.525	100,00%
218 SPAIN	8.932.865	35.452	8.307.068	39.061	9.358.895	41.100	63,08%
220 ITALY	5.500.887	25.755	4.961.292	24.875	5.050.259	25.506	34,04%
234 TURKEY	280.415	1.079	190.725	778	373.435	1.551	2,52%

207 NETHLDS	5.700	30	28.310	192	38.000	252	0,26%
230 GREECE	1.050	5	1.699	9	6.228	33	0,04%
504 TUNISIA	4.024	33		0	5.496	49	0,04%
217 PORTUGL	7.268	45	2.812	19	1.826	12	0,01%
205 U KING	1.656	11	414	3	1.236	8	0,01%
210 FRANCE	267	5	5.121	53	513	11	0,00%
601 AUSTRAL		0		0	300	3	0,00%
304 USA		0	471	10		0	0,00%

Fuente: Elaboración propia en base a Japan Customs

Fig. 5: Importaciones de aceitunas de mesa preparadas o conservadas en vinagre y sin congelar

País	2016		2017		2018		
	Kgs	USD mil	Kgs	USD mil	Kgs	USD mil	%
(2005.70-010)TOTAL	3.815.840	10.218	3.938.582	11.029	3.380.903	9.966	100,0%
218 SPAIN	2.612.490	5.245	2.632.166	5.557	2.220.599	5.135	65,7%
304 USA	726.686	2.666	766.497	2.673	613.668	2.186	18,2%
220 ITALY	247.824	1.548	285.791	1.937	353.506	1.892	10,5%
210 FRANCE	62.653	259	63.475	274	65.776	288	1,9%
501 MOROCCO	63.938	136	60.038	140	42.413	106	1,3%
230 GREECE	40.770	192	55.051	250	36.879	188	1,1%
217 PORTUGL	35.612	77	48.091	107	25.524	62	0,8%
407 PERU	9.567	39	15.147	60	16.214	87	0,5%
234 TURKEY	6.342	29	11.780	30	5.568	20	0,2%
133 IRAN		0		0	756	3	0,0%
127 BANGLA	1.402	3	546	2		0	0,0%
504 TUNISIA	8.556	23		0		0	0,0%
(2005.70-020)TOTAL	429.057	2.385	463.956	2.532	435.158	2.311	100,0%
220 ITALY	203.875	1.607	211.900	1.514	256.057	1.566	58,8%
218 SPAIN	173.585	301	157.333	301	127.580	227	29,3%
230 GREECE	8.790	59	45.110	345	28.115	237	6,5%
208 BELGIUM	22.308	323	16.196	229	13.998	215	3,2%
601 AUSTRAL	4.290	21	6.356	37	5.162	29	1,2%
234 TURKEY	4.536	16	7.036	37	1.678	7	0,4%
210 FRANCE	2.008	28	1.537	24	1.195	20	0,3%
501 MOROCCO	2.165	18	2.068	17	873	7	0,2%
217 PORTUGL	7.500	13	16.000	26	500	2	0,1%
506 EGYPT		0	420	3		0	0,0%

Fuente: Elaboración propia en base a Japan Customs

F) Ferias, cámaras y asociaciones sectoriales en ese destino.

1.- Ferias

-Foodex

<https://www.jma.or.jp/foodex/en/>

- Olive Oil Kansai International

<http://www.olive-kansai.com/en/>

2.- Cámaras y asociaciones olivícolas de Referencia

- Olive Japan

Asociación de Sommeliers de Japón

<http://olivejapan.com/en/>

G) Listados de importadores/distribuidores

HANAMASA CO., LTD. / Attn: Products Buying Div.

Japan meat Shibaura BLDG. 3F, 3-15-9 Shibaura,

Minato-Ku, Tokyo, 108-0023

Tel: 81-3-6453-6870 Fax: 81-3-6453-6868

<http://www.hanamasa.co.jp/>

KOBE BUSSAN CO., LTD.

876-1, Nakaishiki, Inami-cho, Kako-gun, Hyogo 675-1127

Tel: 81-79-496-6517 Fax: 81-79-496-6620

E-mail: product@kobebussan.co.jp

<https://www.kobebussan.co.jp/english/>

Latina, Inc.

Hanesamu 21-6F, 4-25-71 Kamata, Ota-ku, Tokyo 144-0052

Tel: 81-3-3738-5017 Fax: 81-3-3738-5020

E-mail: info@latina-inc.com / shiroma@latina-inc.com

<http://www.latina-inc.com/english/index.html>

C.G.C. JAPAN CO., LTD. / Attn: Foreign Trade Group

2-1-14 Okubo, Shinjuku-ku, Tokyo 169-8531

Tel: 81-3-3204-0187 Fax: 81-3-3207-1227

<http://www.cgjapan.co.jp/english/>

ITO-YOKADO CO., LTD. / Attn: Foods Dept., Overseas Business Div.

8-8, Nibancho, Chiyoda-ku, Tokyo 102-8450

Tel: 81-3-6238-2405 Fax: 81-3-6238-3415

<http://www.itoyokado.co.jp/special/global/en/>

Aeon Retail Co., Ltd.

Nakase 1-5-1, Mihama-ku, Chiba-shi, Chiba-Ken 261-8515

Tel.: 81-43-212-6117 Fax: 81-43-212-6850

<http://www.aeon.info/en/>

SANYO FOOD PRODUCT CO., LTD. / Attn: Purchasing Dept.

2314, Tomita-Nishi, Ookawa-cho, Sanuki, Kagawa 761-0901
Tel: 81-879-43-3090 Fax: 81-879-43-2555

FUJI TRADING CO., LTD. / Attn: Import & Sales Headquarters
3-9-3 Shin-Yamashita, Naka-ku, Yokohama 231-0801
Tel: 81-45-622-2989 Fax: 81-45-623-7022
E-mail: import@fujitrading.co.jp
<http://www.fujitrading.co.jp/english/index.html>

SHOEI FOODS CORPORATION / Attn: Institutional Food Supply Group
5-7 Akihabara, Taito-ku, Tokyo 110-0006
Tel: 81-3-3253-8581 Fax: 813-5256-1914
<http://www.shoeifoods.co.jp/>

KATO SANGYO CO., LTD. / Attn: International Trade Dept.
9-20, Matsubara-cho, Nishinomiya, Hyogo 662-8543
Tel: 81-798-33-7672 Fax: 81-798-39-0597

YAMAICHI CO., LTD.
11, Oogawara-machi, Kisshoin, Minami-ku, Kyoto 601-8391
Tel: 81-75-311-3456 Fax: 81-75-321-7660
E-Mail: yamaiti@yamaiti.co.jp

SUZUSHO LTD. / Attn: International Operation Dept.
23, Araki-cho, Shinjuku-ku, Tokyo 160-0007
Tel: 81-3-3225-1167 Fax: 81-3-3225-5520
Formulario de contacto para consultas: <http://www.suzusho.co.jp/english/inquiry/index.html>
<http://www.suzusho.co.jp/english/index.html>

S. ISHIMITSU CO., LTD.
4-40, Iwaya Minami-machi, Nada-ku, Kobe 657-0856
Tel: 81-3-3775-1432 / Fax: 03-3778-1433
Tel: 81-78-861-7791 Fax: 81-78-882-1007 (Casa Matriz)
Tel: 81-3-6367-9022 Fax: 81-3-6367-9023 (Sucursal Tokyo)
<http://www.ishimitsu.co.jp/english/>

NAKASHIMATO CO., LTD. /Attn.: Overseas Products Dept.
1-4-13, Shibuya, Shibuya-ku, Tokyo 150-0002
Tel: 81-3-3407-7111 Fax: 81-3-3407-8911
E-mail: info@nakashimato.com
<http://www.nakashimato.com/english/>

MITSUBISHI CORPORATION / Attn: Oil & Fats Unit
2-16-3, Konan, Minato-ku, Tokyo 108-8228
Tel: 81-3-6405-6558 Fax: 81-3-6405-6482

ITOCHU CORPORATION / Attn: Oil & Fat Dept.
2-5-1, Kita-Aoyama, Minato-ku, Tokyo 107-8077
Tel: 81-3-3497-6065 Fax: 81-3-3497-6085
<https://www.itochu.co.jp/en/index.html>

CARGILL TOSHOKU LTD. /Attn: Oil & Fats Dept.

Kokusai Bldg. 3-1-1 Marunouchi, Chiyoda-ku, Tokyo 100-0005
Tel: 81-3-3285-0800 Fax: 81-3-5224-5938
<https://www.cargill.co.jp/en/home>

Seijo - Ishii Co., Ltd. (Tokyo Europe Trading Co., Ltd.)
2-9-30 5F, Kitasaiwai Nishi-ku, Yokohama-shi, Kanagawa 220-0004
Tel.: 81-45-329-2390 Fax: 81-45-329-2357
<http://www.seijoishii.co.jp/en/>

Century Trading Co., Ltd.
Hakuho Bldg., 5-17-11, Shinjuku, Shinjyuku-ku, Tokyo, 160-0022
Tel.: 03-3208-5881 Fax: 81-3-3207-4388
<http://www.ct-c.co.jp/>

Daimaru Kogyo Ltd
Yushutsu Seni Kaikan 3-4F, 3-4-9, Bingo-machi, Chuo-ku, Osaka, 541-0051
Tel.: 81-3-6218-3800 Fax: 81-3-6218-3815
<http://www.daimarukogyo.co.jp/en/company/outline/>

Kanematsu Corporation / Food & Grain
1-2-1, Shibaura, Minato-ku, Tokyo 105-8005
Tel.: 81-3-5440—8111 Fax: 81-3-5440—6500
<http://www.kanematsu.co.jp/en/company/profile/index.html>