



**EMBAJADA ARGENTINA
EN SUDÁFRICA**

**PERFIL DE MERCADO
SUDÁFRICA**

PRODUCTO: Vinos

Posición Arancelaria: 2204

Julio 2019

**EMBAJADA ARGENTINA EN SUDÁFRICA
SECCIÓN ECONÓMICA Y COMERCIAL
TEL.: (2712) 342-1056
FAX: (2712) 430 3521
E-mail: comercial_esufr@mrecic.gov.ar**

**P.O. BOX 11125
HATFIELD, 0028
SUDÁFRICA**

INDICE

1. INFORMACION GENERAL	3
2. POBLACION	7
3. COMERCIO EXTERIOR	9
4. ESTADISTICAS COMERCIALES ARGENTINA – SUDAFRICA	13
5. ACUERDOS BILATERALES Y REGIONALES	19
6. GEOGRAFIA ECONOMICA DE SUDAFRICA	21
7. SITUACIÓN DEL PRODUCTO EN EL MERCADO LOCAL	23
8. PRECIOS	32
9. LEYES Y REGULACIONES	41
10. PREFERENCIAS DEL CONSUMIDOR	44
11. COSTO DE NACIONALIZACIÓN	45
12. ASOCIACIONES RELACIONADAS	51
13. ESTADISTICAS COMERCIALES DEL PRODUCTO	54
14. CAMARAS DE COMERCIO SUDAFRICANAS	55
15. DESPACHANTES DE ADUANA	57
16. LISTADO DE EMPRESAS SUDAFRICANAS	59
17. EXHIBICIONES	65
18. TIPO DE CAMBIO	66

ANEXO 1 – Las estadísticas de importación y exportación para los años 2014 al 2018 se encuentran en el Anexo I, en formato Excel

1. INFORMACION GENERAL

Capital	Superficie	Población	Crecimiento Demográfico	Tierra cultivable	Expectativa de vida
- Pretoria (Poder Ejecutivo) -Cape Town (Poder Legislativo) -Bloenfontein (Poder Judicial)	1.219.912 km ² 2798 km de costas	51.770.560 (censo Oct 2011)	Casi 1 % anual	Aprox. 16-17 % del total	48,5 Hombres: 49 Mujeres: 48



Bandera Nacional

Resumen histórico

Los primeros europeos en instalarse en lo que hoy es Sudáfrica fueron los holandeses de la Compañía de Indias en 1652; del holandés deriva la lengua actual *afrikaans*. Hacia finales del 1700 los ingleses toman Cape Town y poco después se instalan en Natal. Ello llevó a que los *afrikaaners* iniciaran, hacia 1830, lo que se conoce como el *Voortrekker* o “La Gran Travesía” -del oeste hacia la zona central- y fundaran dos repúblicas: la de Transvaal y el Orange Free State. Sudáfrica nace formalmente en 1910, siete años después que finalizara la segunda Guerra Anglo-Boer, de la unión de la Gobernación (británica) de Cape Town, las ex repúblicas de Transvaal y Free Orange State y la gobernación (británica) de Natal. En 1947, el Partido Nacionalista gana por primera vez el Gobierno e impulsa el establecimiento formal (en la práctica era anterior) del *apartheid*. En 1960, se lleva a cabo un referéndum pidiendo a la población blanca que se pronunciara a favor o en contra de la unión con el Reino Unido. Con el 52% de los votos en contra, el Gobierno del *apartheid* declara su independencia del Commonwealth británico, retirándose efectivamente del Commonwealth en 1961 por las presiones de estados africanos y asiáticos, declarándose entonces la República de Sudáfrica. En 1994 fue readmitida en esta organización después de la victoria de Nelson Mandela en las elecciones presidenciales.

Con los años, el *apartheid* provocó repudio, rechazo e indignación en todo el mundo. Numerosos países rompieron relaciones diplomáticas y comerciales, generando un creciente aislamiento del país y su gobierno. En Sudáfrica, los movimientos anti-*apartheid*, especialmente el Congreso Nacional Africano (CNA), iniciaron campañas de resistencia, huelgas, marchas, protestas y sabotajes que fueron reprimidos por las fuerzas gubernamentales. En 1989, se produjo un golpe interno dentro del Partido Nacional que provocó la salida del Presidente Pieter Botha siendo reemplazado por Frederik De Klerk, iniciando éste el desmantelamiento del *apartheid*. Se levantaron las proscipciones sobre el CNA y otras organizaciones políticas de izquierda y se liberó a Nelson Mandela tras 27 años de prisión. En un referéndum en 1993, los blancos aceptaron otorgarle el derecho de voto a la mayoría negra y al año siguiente, en 1994, se realizaron las primeras elecciones

Julio 2019

democráticas del país. Nelson Mandela fue electo Presidente de la República por absoluta mayoría.

La transición democrática se vió facilitada por un proceso único de reconciliación llevado adelante por la Comisión para la Verdad y la Reconciliación, presidida por el Premio Nobel de la Paz, el arzobispo anglicano Desmond Tutu.

El actual Presidente es Cyril Ramaphosa, quien reemplazó al líder del CNA, Jacob Zuma, luego de su renuncia el pasado 14 de febrero de 2018, debido presiones del gobernante Congreso Nacional Africano (CNA).

Sudáfrica es una República federal, con un poder ejecutivo unipersonal, un poder legislativo unicameral y un poder judicial, que goza de autonomía e independencia con respecto al gobierno. El voto es secreto, universal y optativo a partir de los 18 años.

El Consejo Nacional de las Provincias (NCoP), que reemplazó al Senado en 1997 está formado por 90 miembros que representan a cada una de las nueve provincias de Sudáfrica, al mismo tiempo que también tienen representación las grandes ciudades. Cada provincia de Sudáfrica tiene una Legislatura Provincial Unicameral, y un Consejo Ejecutivo encabezado por un *Premier*.

Continente Africano



Fuente: SACIN

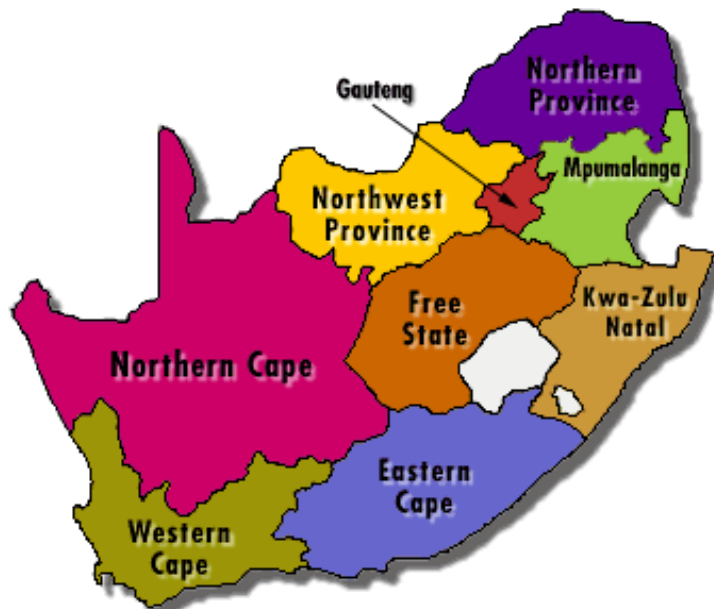
Las elecciones nacionales y provinciales en Sudáfrica se llevan a cabo simultáneamente en un ciclo de 5 años y las elecciones municipales 2 años más tarde.

El 8 de mayo pasado, se llevaron a cabo las sextas elecciones desde la finalización del apartheid en 1994 y se determinó como Presidente de Sudáfrica a Cyril Ramaphosa del

Julio 2019

Partido ANC con un 57,5%. Cabe destacar que si bien obtuvo la mayoría, el porcentaje de votos fue menor ya que en la última elección el ANC con un 62,15%.

La República de Sudáfrica está dividida en 9 Provincias:



Fuente: SACIN

PROVINCIA	CAPITAL	AREA (km2)	% TOTAL AREA	TOTAL HABITANTES (aprox.)	% sobre PBI TOTAL
Eastern Cape	Bisho	169.580	13,9 %	7,1 millones	8,1%
Free State	Bloemfontein	129.480	10,6 %	3,0 millones	5,5 %
Gauteng	Johannesburg	17.010	1,4 %	9,0 millones	33,3 %
KwaZulu Natal	Pietermaritzburg y Ulundi	92.100	7,6 %	9,9 millones	16,7 %
Limpopo	Polokwane	123.910	10,2 %	5,6 millones	3,8 %
Mpumalanga	Nelspruit	79.490	6,5 %	3,2 millones	6,8 %
Northern Cape,	Kimberly	361.830	29,7 %	1,0 millones	2,2 %
North West	Mafikeng	116.320	9,5 %	3,8 millones	6,3 %
Western Cape	Cape Town	129.386	10,6 %	4,7 millones	14,4 %

CODIGOS TELEFONICOS

Sudáfrica: +27	Bloemfontein: 051	Pretoria: 012	Port Elizabeth: 041
Johannesburgo: 011	Ciudad del Cabo: 021	Durban: 031	East London: 043

Idiomas

Sudáfrica tiene 11 idiomas oficiales: Inglés, Afrikaans, IsiNdebele, IsiXhosa, IsiZulu, Sepedi, Sesotho, Setswana, Siswati, Tshivenda, Xitsonga

Religión

68% Cristianos, 2% Musulmanes, 1,5% Hindú, 28,5% cultos Indígenas

Julio 2019

Dinero/medios de pago

La moneda de curso oficial es el Rand (R o ZAR). El uso de moneda extranjera (U\$ dólares, Euros, etc) está prohibido y penado por ley. El Rand tiene sus denominaciones en billetes incluyen 10, 20, 50, 100 y 200 Rands y monedas de 1, 2 y 5 Rands y 50, 20, 10 y 5 Centavos de Rand.

El dinero se cambia en bancos (abiertos de Lunes a Viernes, 09.00 a 15.30, generalmente, algunos bancos abren también los sábados entre las 09:30 y las 13:00hs), en casas de cambio (usualmente ubicadas en aeropuertos y/o shopping centers) y en algunos cajeros automáticos. Si bien para realizar pagos se puede utilizar la tarjeta American Express, las más difundidas son MasterCard y VISA. Tanto los bancos como las casas de cambio aplican, sobre el cambio tipo vendedor, el cobro de una comisión que oscila con los diferentes montos a cambiar, pero que para menos de mil dólares alcanza a 1.5% del total a cambiar (menor comisión y en general mejor tipo de cambio en los bancos).

Electricidad

220/230 y 50/60 Hz. Pero los enchufes son similares a los usados en la India (tres patas gordas), lo cual implica solicitar adaptadores en el hotel o comprarlos en supermercados, etc.

FERIADOS NACIONALES SUDAFRICANOS (2019)

Sudáfrica cuenta con 12 Feriados Nacionales:

Año Nuevo	1 Enero
Día de los Derechos Humanos	21 Marzo
Viernes Santo	19 Abril (Viernes anterior a Pascuas)
Día de la Familia	22 Abril (Lunes después de Pascuas)
Día de la Libertad	27 Abril
Día del Trabajador	1 Mayo
Día de la Juventud	16 Junio – por ser domingo se traslada al lunes 17 junio
Día Nacional de la Mujer	9 Agosto
Día de la Tradición	24 Septiembre
Día de la Reconciliación	16 de Diciembre
Navidad	25 de Diciembre
Día de la “Buena Voluntad”	26 de Diciembre.

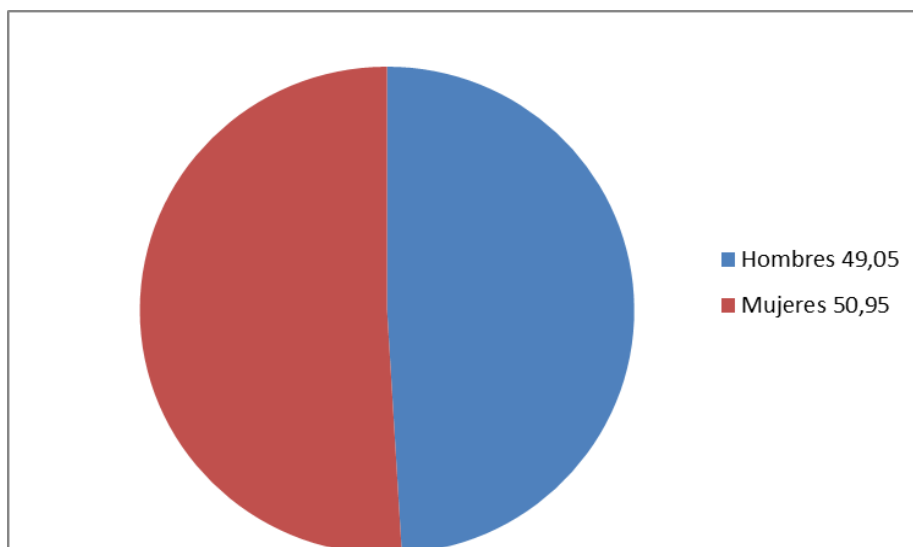
(Si cualquiera de estos días feriados cae en domingo, se traspasa al lunes inmediato)

Julio 2019

2. POBLACIÓN 2018

Población	Hombres %	Mujeres %	Densidad	Crecimiento
58 065 097	49,05	50,95	47,55	1,16 %

Fuente: World Population review



Fuente: Statistics South Africa

PRINCIPALES CENTROS DE CONSUMO EN SUDÁFRICA

Aproximadamente el 90% de la población sudafricana se encuentra localizada en las áreas que rodean a las principales ciudades, como Johannesburgo, Pretoria, Ciudad del Cabo, Durban y Port Elizabeth que representan las mayores zonas de actividad económica del país y los mayores centros de consumo.

POBLACIÓN URBANA Y RURAL POR PROVINCIA

PROVINCIA	POBLACIÓN URBANA	POBLACIÓN RURAL
Eastern Cape	36,6%	63,4%
Free State	68,6%	31,4%
Gauteng	97,0%	3,0%
Kwazulu-Natal	43,1%	56,9%
Mpumalanga	39,1%	60,9%
Northern Cape	70,1%	29,9%
Limpopo	11,0%	89,0%
North West	34,9%	65,1%
Western Cape	88,9%	11,1%
South Africa Total	53,7%	46,3%

El último censo se realizó en el año 2011 y el próximo está previsto para el año 2021

Julio 2019

POBLACIÓN POR PROVINCIA Y PORCENTAJE

PROVINCIA	POBLACIÓN (2011)	AREA (km ²)	PORCENTAJE	DENSIDAD (por km ²)
Gauteng	12.272.263	18.178	23.7	675.1
Kwazulu Natal	10.267.300	120.361	19.8	85.3
Eastern Cape	6.562.053	76.495	12.7	52.8
Western Cape	5.822.734	129.462	11.2	45.0
Free State	5.404.868	125.755	10.4	43.0
Limpopo	4.039.939	168.966	7.8	38.8
Mpumalanga	3.509.953	104.882	6.8	33.5
North West	2.745.590	129.825	5.3	21.1
Northern Cape	1.145.861	372.889	2.2	3.1
South Africa Total	51.770.561	1.220.813	100.0	42.4

Statistics South Africa - Según el último censo del año 2011, el próximo está previsto para el 2021.

POBLACIÓN SUDAFRICANA POR GRUPOS RACIALES

GRUPO	CANTIDAD DE PERSONAS	% DEL TOTAL
Africanos	45.656.400	80.8%
Mulatos/Mestizos	4.962.900	8.8%
Indues/Asiáticos	1.409.100	2.5%
Blancos	4.493.500	8.0%
TOTAL	56.521.900	100%

Fuente Statistics South Africa 2017

3. COMERCIO EXTERIOR

Esta Embajada realiza la conversión de Rand a U\$S al tipo de cambio anual basado en el Banco de la Reserva Sudafricano. Año 2018 1U\$S=13,24

COMERCIO EXTERIOR SUDAFRICANO – EN MILES MILLONES DE U\$S

AÑO	IMPORTACIONES SUDAFRICANAS	EXPORTACIONES SUDAFRICANAS	SALDO	TOTAL
2012	104.088	99.566	4.522	203.654
2013	103.438	96.043	7.395	199.481
2014	108.351	98.821	9.530	207.172
2015	85.242	81.430	-3.812	166.672
2016	70 162	70 349	187	140.511
2017	89 215	83 163	-6 052	172 378
2018	94 180	93 327	-853	187 507

Fuente: SARS

COMERCIO SUDAFRICANO – TOTALES

ZONA EN EL MUNDO	EXPORTACIONES		IMPORTACIONES	
	VALOR EN RAND	VALOR U\$S	VALOR EN RAND	VALOR U\$S
AFRICA	332 654 610 766	25 124 970 602	156 095 728 943	11 789 707 624
EUROPA	317 832 404 664	24 005 468 630	377 088 112 613	28 480 975 273
AMERICA	107 149 675 007	8 092 875 756	118 939 641 693	8 983 356 623
ASIA	392 810 408 112	29 668 459 827	558 483 700 426	42 181 548 371
OCEANIA	13 294 769 782	1 004 136 690	20 176 326 312	1 523 891 715
NO CLASIFICADOS	78 424 825 080	5 923 325 157	4 865 304 831	367 470 153
BARCO/AVION	4 771 134 640	360 357 601		0
Gran Total	1 246 937 828 051	94 179 594 264	1 235 648 814 818	93 326 949 760

GRÁFICO IMPORTACIONES SUDAFRICANAS

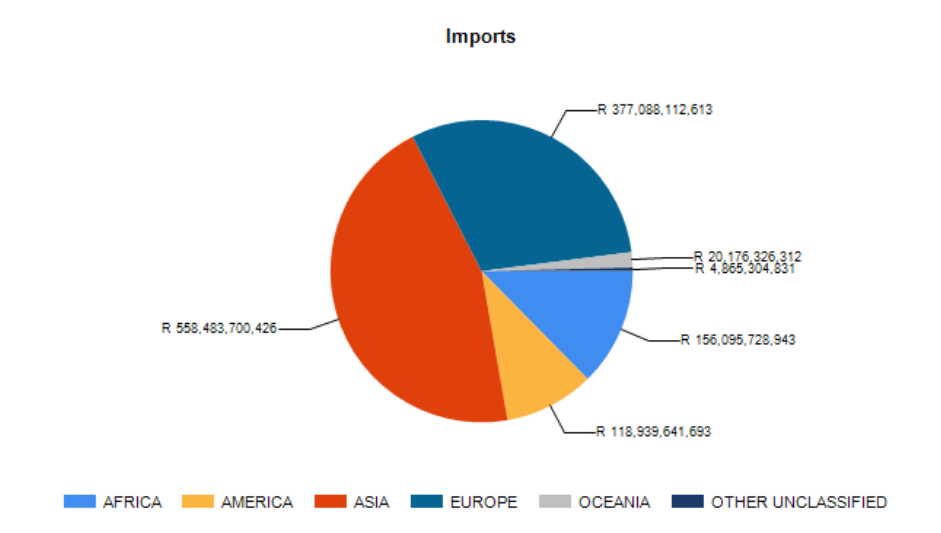
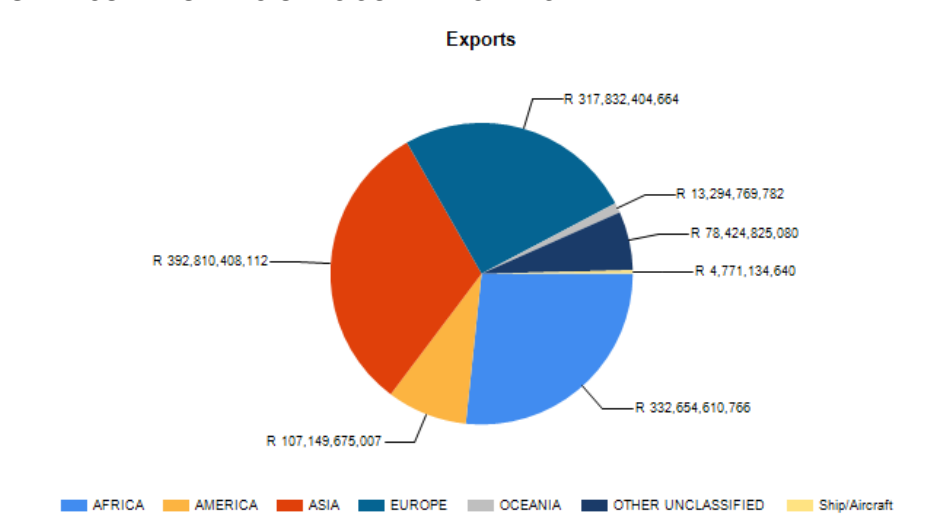


GRÁFICO EXPORTACIONES SUDAFRICANAS



Fuente: SARS

Julio 2019

COMERCIO GLOBAL SUDAFRICANO AÑO 2017 y 2018 -MENSUAL

AÑO 2017 – En millones

	2 017					
	Exportaciones		Importaciones		Balance comercial	
	Valor Rand	Valor U\$S	Valor Rand	Valor U\$S	Valor Rand	Valor U\$S
Ene	80 217	5 907	91 412	6 731	-10 812	-796
Feb	87 521	6 635	82 464	6 252	5 226	396
Mar	101 206	6 946	89 668	6 946	11 538	894
Abr	90 991	6 765	86 069	6 399	4 922	366
May	102 720	7 735	95 499	7 191	7 221	544
Jun	102 110	7 915	91 444	7 089	10 666	827
Jul	93 094	7 090	84 985	6 473	8 986	684
Ago	103 377	7 808	97 437	7 359	5 941	449
Sep	102 124	7 766	97 436	7 410	4 002	304
Oct	104 174	7 609	99 835	7 292	4 339	317
Nov	116 164	8 244	103 139	7 320	13 024	924
Dec	104 320	7 939	88 596	6 742	15 724	1 197
TOTAL	1 188 018	89 258	1 107 985	83 245	80 778	6 069

Fuente: SARS – Tipo de cambio promedio mensual – Banco de la Reserva Sudafricano

AÑO 2018 – En millones

	2 018					
	Exportaciones		Importaciones		Balance comercial	
	Valor Rand	Valor U\$S	Valor Rand	Valor U\$S	Valor Rand	Valor U\$S
Ene	80 855	6 622	107 978	8 843	-27 122	-2 221
Feb	90 013	7 609	90 617	7 660	-603	-51
Mar	98 102	8 286	88 799	7 500	9 303	786
Abr	88 455	7 335	87 288	7 238	1 167	97
May	102 880	8 211	99 036	7 904	3 844	307
Jun	110 031	8 285	98 146	7 391	11 885	895
Jul	106 851	7 968	112 146	8 363	-5 294	-395
Ago	116 759	8 298	107 989	7 675	8 769	623
Sep	112 792	7 621	116 618	7 880	-3 826	-259
Oct	121 631	8 388	125 917	8 684	4 286	296
Nov	118 670	8 410	115 385	8 178	3 286	233
Dec (*)	102 750	7 236	85 582	6 027	17 167	1 209
TOTAL	1 249 790	94 180	1 235 500	93 327	-11 289	-853

(*) Preliminar

Fuente: SARS – Tipo de cambio promedio mensual – Banco de la Reserva Sudafricano

COMERCIO ENTRE SUDAFRICA Y PRINCIPALES PAISES DE AMERICA

COMERCIO: SUDAFRICA – AMERICA AÑO 2018 – en millones de U\$S				
	IMPORTACIONES SUDAFRICANAS	EXPORTACIONES SUDAFRICANAS	SALDO	TOTAL
Argentina	515 452 153	191 446 235	-324 005 918	706 898 388
Bolivia	1 346 240	822 234	-524 006	2 168 474
Brasil	1 484 017 084	462 454 089	-1 021 562 995	1 946 471 173
Canadá	404 551 266	336 706 527	-67 844 739	741 257 793
Chile	181 112 540	62 136 861	-118 975 679	243 249 401
Colombia	35 722 320	23 578 485	-12 143 835	59 300 805
Cuba	4 421 303	1 656 460	-2 764 843	6 077 763
Ecuador	7 631 372	8 079 007	447 635	15 710 379
México	578 368 730	285 503 987	-292 864 743	863 872 717
Paraguay	2 547 124	11 278 181	8 731 057	13 825 305
Perú	53 688 992	34 145 995	-19 542 997	87 834 987
EE UU	5 534 669 326	6 344 066 821	809 397 495	11 878 736 147
Uruguay	34 244 819	18 950 186	-15 294 633	53 195 005
Venezuela	34 244 819	8 195 160	-26 049 659	42 439 979

Fuente: SARS-Tipo de cambio: Valor calculado con tipo de cambio promedio anual (Banco de la Reserva RSA)

4. ESTADISTICAS COMERCIALES ARGENTINA – SUDAFRICA

Año	Exportaciones Argentinas	Importaciones	Saldo	Total
2007	1.000	118	882	1.117
2008	1.010	192	818	1.202
2009	666	90	576	755
2010	958	168	790	1.126
2011	1.082	187	895	1.269
2012	1.050	217	834	1.266
2013	672	226	447	898
2014	511	205	306	716
2015	677	317	361	994
2016	772	154	618	926
2017	513	178	335	691
2018	515	191	324	706

Fuente: SARS- en millones de U\$S

PARTICIPACION DE LAS IMPORTACIONES Y EXPORTACIONES DE SUDAFRICA DESDE Y A LA ARGENTINA EN EL COMERCIO EXTERIOR TOTAL DE SUDAFRICA. 2009 – 2018

En valor (millones) y en %

AÑO		VALOR RAND	VALOR U\$S
2009	Imp Totales Sudáfrica	541.521	64.161
	Imp.RSA desde Argentina	7.301	865
	1,35%		
	Exp Totales Sudáfrica	513.874	60.886
	Exp RSA a la Argentina	677	80
	0,13%		
2010	Imp Totales Sudáfrica	585.547	79.993
	Imp.RSA desde Argentina	6.718	918
	1,15%		
	Exp Totales Sudáfrica	590.054	80.608
	Exp RSA a la Argentina	804	110
	0,14%		
2011	Imp Totales Sudáfrica	723.426	99.783
	Imp.RSA desde Argentina	7.967	1.099
	1,10%		
	Exp Totales Sudáfrica	707.345	97.565
	Exp RSA a la Argentina	1.141	157
	0,16%		
2012	Imp Totales Sudáfrica	831.107	101.231
	Imp.RSA desde Argentina	8.420	1.026
	1,01%		
	Exp Totales Sudáfrica	721.062	87.827
	Exp RSA a la Argentina	1.683	205
	0,23%		

Julio 2019

2013	Imp Totales Sudáfrica	971.450	100.668
	Imp.RSA desde Argentina	7.068	732
	0,73%		
	Exp Totales Sudáfrica	814.440	84.398
	Exp RSA a la Argentina	2.466	256
	0,30%		
2014	Imp Totales Sudáfrica	1.083.509	100,139
	Imp.RSA desde Argentina	5.672	524
	0,52%		
	Exp Totales Sudáfrica	988.209	91.332
	Exp RSA a la Argentina	2.19	214
	0,23%		
2015	Imp Totales Sudáfrica	1.087.687	85.242
	Imp.RSA desde Argentina	783	613
	0,72%		
	Exp Totales Sudáfrica	1.039.053	81.430
	Exp RSA a la Argentina	197	154
	0,19%		
2016	Imp Totales Sudáfrica	1 098 856	70 349
	Imp.RSA desde Argentina	12 060	772
	1,10%		
	Exp Totales Sudáfrica	1 095 935	70 162
	Exp RSA a la Argentina	2 411	154
	0,22%		
2017	Imp Totales Sudáfrica	1 106 899	89 215
	Imp.RSA desde Argentina	6825	513
	0,57%		
	Exp Totales Sudáfrica	1 187 453	83 163
	Exp RSA a la Argentina	2371	178
	0,21%		
2018	Imp Totales Sudáfrica	1 235 648	93 327
	Imp.RSA desde Argentina	6 825	515
	0,55%		
	Exp Totales Sudáfrica		
	Exp RSA a la Argentina	1 246 937	94 180
	0,20%	2 535	191

Fuente: SARS- Tipo de cambio: Valor calculado con tipo de cambio promedio anual (Banco de la Reserva RSA)

**COMERCIO BILATERAL ARGENTINA – SUDAFRICA
 POR SECCION - AÑO 2018**

Esta Embajada realiza la conversión de Rand a U\$S al tipo de cambio anual basado en el Banco de la Reserva Sudafricano. Tipo de cambio promedio anual 2018 1U\$S=13,24

**EXPORTACIONES ARGENTINAS HACIA SUDAFRICA POR SECCION
 AÑO 2018**

Sección	Descripción	Valor Rand	Valor U\$S
1	Animales vivos y subproductos	R 799 333 948	60 372 655
2	Productos reino vegetal	R 522 673 964	39 476 885
3	Grasas y aceite animales o vegetales	R 613 936 660	46 369 838
4	Productos alimenticios	R 2 698 082 945	203 782 700
5	Productos minerales	R 105 496 164	7 967 988
6	Químicos	R 199 389 218	15 059 609
7	Plásticos y caucho	R 40 794 903	3 081 186
8	Pieles y cueros	R 14 899 616	1 125 349
9	Madera, carbón vegetal, manufacturas	R 54 417	4 110
10	Pasta de madera	R 6 482 225	489 594
11	Textiles	R 34 533 457	2 608 267
12	Calzado	R 23 233	1 755
13	Piedra, yeso, cemento, amianto....	R 3 458 256	261 198
14	Metales preciosos		0
15	Metales comunes, hierro o acero	R 41 865 960	3 162 082
16	Maquinaria	R 166 043 874	12 541 078
17	Vehículos férreos, barcos y aeronaves	R 1 235 130 895	93 287 832
18	Instrumentos médico-quirúrgicos, precisión	R 10 906 117	823 725
20	Productos diversos, juguetes, muebles	R 3 461 486	261 442
21	Objetos de arte	R 148 346	11 204
22	Demás no clasificados	R 596 484	45 052
23	Equipos y componentes	R 327 274 341	24 718 606
Total		R 6 824 586 509	515 452 153

Fuente: SARS-Tipo de cambio: Valor calculado con tipo de cambio promedio cuatrimestral (Banco de la Reserva RSA)

Julio 2019

**EXPORTACIONES SUDAFRICANAS HACIA ARGENTINA POR SECCION
 AÑO 2018**

Sección	Descripción	Valor Rand	Valor U\$S
1	Animales vivos y subproductos	R 8 469 643	639 701
2	Productos reino vegetal	R 30 851 304	2 330 159
3	Grasas y aceite animales o vegetales		0
4	Productos alimenticios	R 12 678 227	957 570
5	Productos minerales	R 267 774 544	20 224 663
6	Químicos	R 125 843 404	9 504 789
7	Plásticos y caucho	R 24 638 946	1 860 948
8	Pieles y cueros	R 263 228	19 881
9	Madera, carbón vegetal, manufacturas		0
10	Pasta de madera	R 95 784 281	7 234 462
11	Textiles	R 3 713 150	280 449
12	Calzado	R 375 174	28 336
13	Piedra, yeso, cemento, amianto....	R 49 703 777	3 754 062
14	Metales preciosos		0
15	Metales comunes, hierro o acero	R 453 896 342	34 282 201
16	Maquinarias	R 624 351 442	47 156 453
17	Vehículos férreos, barcos y aeronaves	R 818 336 202	61 807 870
18	Instrumentos médico-quirúrgicos, precisión	R 15 400 754	1 163 199
20	Productos diversos, juguetes, muebles	R 1 998 198	150 921
21	Objetos de arte	R 665 812	50 288
22	Demás no clasificados	R 3 724	281
23	Equipos y componentes		0
Total		R 2 534 748 152	191 446 235

Fuente: SARS-Tipo de cambio: Valor calculado con tipo de cambio promedio cuatrimestral (Banco de la Reserva RSA)

Cada sección incluye diferentes capítulos

SECCION	CAPITULOS	SECCION	CAPITULOS
SECCION I	1 al 5	SECCION XII	64 al 67
SECCION II	6 al 14	SECCION XIII	68 al 70
SECCION III	15	SECCION XIV	71
SECCION IV	16 al 24	SECCION XV	72 al 83
SECCION V	25 al 27	SECCION XVI	84 y 85
SECCION VI	28 al 38	SECCION XVII	86 al 89
SECCION VII	30 y 40	SECCION XVIII	90 al 92
SECCION VIII	41 al 43	SECCION XIX	93
SECCION IX	44 al 46	SECCION XX	94 al 96
SECCION X	47 al 49	SECCION XXI	97
SECCION XI	50 al 63		

Julio 2019

PRINCIPALES PRODUCTOS EXPORTADOS DESDE ARGENTINA HACIA SUDAFRICA (2018)

En millones

P.A.	Descripción	Valor Rand	Valor U\$S
2304.00.00	Harina y "pellets" extracción aceite de soja	1 848,9	139,6
8704.21.81	Vehí. transporte mercacía, carga max.5t.diesel	1 182,9	89,3
1001.99.00	Trigo. Excluído para siembra	412,7	31,2
1507.90.90	Aceite de soja para cocinar	351,8	26,6
2009.69.00	Jugo de uva (incluído mosto) excl.brix	347,70	26,3
9801.00.30	Componentes originales para automóviles	295,5	22,3
0306.17.90	Los demás camarones, langostinos congelados	220,7	16,7
0207.14.93	Trozos y despojos de pollos congelados	169,8	12,8
2401.20.00	Tabaco parcial o totalmente desnervado	167,0	12,6
0206.29.00	Colas (rabos) bovinos congelados	122,9	9,3
2306.30.00	Harina y "pellets" extracción aceite de girasol	102,8	7,77
2204.29.41	Vinos no fortificados	85,9	6,5
0207.14.95	Alas de pollo congeladas	85,2	6,4
1512.29.90	Aceite de algodón	66,1	5,0
2713.12.00	coque de petróleo calcinado	59,0	4,5
1202.42.00	Maníes sin tostar ni cocer, sin cáscara	56,6	4,3
1502.90.00	Demás grasas animales en bruto	56,1	4,2
1511.90.90	Demás aceites refinados	53,0	4,0
8418.50.00	Mostradores refrigerados	50,6	3,8
2008.11.20	Maní tostado	44,1	3,3
2711.19.00	Demás hidrocarburos licuados	39,3	3,0
1512.11.90	Aceite de girasol crudo	39,2	3,0
0504.00.90	vejigas y estómagos de animales excl.pescado	36,6	2,8
8419.81.00	Aparatos prep.bebidas calientes/cocción alimentos	36,2	2,7
9801.00.40	Componentes originales camiones >3.500 ton	31,8	2,4
0207.12.20	Carcasas de pollo sin menudencias	31,2	2,4
2905.45.00	Glicerol	30,0	2,3
3808.93.99	Herbicidas, reguladores de crecimiento	27,8	2,1
1507.10.90	Aceite de soja en bruto, incluso desgomado	25,4	1,9
8708.50.85	Partes de ejes para automóviles	25,2	1,9
3812.20.00	Plastificantes compuestos para caucho o plástico	24,5	1,8
2106.10.90	Proteínas texturizada	23,8	1,8
3917.32.15	Demás tubos de polímeros de etileno	22,7	1,7
7326.90.90	Demás manufacturas de hierro o acero	21,6	1,6
1520.00.00	Glicerina	20,3	1,5
	Otros	608,9	46,0
	Total	6 824,0	515,5

Fuente: SARS – en millones

Julio 2019

PRINCIPALES PRODUCTOS IMPORTADOS DESDE SUDAFRICA HACIA ARGENTINA (2018)

En millones

P.A.	Descripción	Valor Rand	Valor U\$S
8409.99.90	demás partes motores	313,1	23,6
8421.39.30	Catalizadores del tipo usado en automóviles	239,1	18,0
2701.12.00	Hulla bituminosa sin aglomerar	227,9	17,2
8703.23.90	Vehículos p/transporte <6personas,	215,2	16,3
8708.29.00	Partes carrocerías vehículo transporte mercadería	181,6	13,7
8708.99.90	Partes y accesorios automóviles	128,1	9,7
4804.19.00	Demás papeles y cartones kraft	95,4	7,2
8708.95.00	Airbags de seguridad sistema inflado, partes	86,4	6,5
7202.92.00	Ferro vanadio	83,2	6,3
7219.34.90	Prod.acero inox.ancho>600mm esp>0,5mm	72,3	5,5
7903.10.00	Polvo de condensacion de cinc	60,8	4,6
8703.24.90	Vehículos p/transporte pasajeros	57,8	4,4
7219.33.90	Prod.laminados planos de acero inoxidable	57,4	4,3
7612.90.40	Latas aluminio capacidad inferior 500ml.	55,5	4,2
6909.19.00	Artículos cerámicos para laboratorios	48,8	3,7
8483.10.00	Autopartes, ejes de transmisión	35,3	2,7
8708.70.90	Ruedas, sus partes y accesorios automóviles	30,6	2,3
7606.92.90	Chapas de aluminio espesor sup.0,2mm	21,6	1,6
8604.00.00	Vehículos mantenimiento vías ferreas	20,8	1,6
1302.19.90	Demás jugos y extractos vegetales	18,0	1,4
7326.90.90	Demás artículos de hierro o acero	17,4	1,3
4002.20.90	Caucho butadieno (br) en placas, hojas...	17,2	1,3
7308.40.10	Material de andamiaje, encofrado, sostén	17,1	1,3
3804.00.00	Lejías residuales p/fabricación pasta celulosa	15,2	1,1
2916.12.30	Acrilato de butilo	14,4	1,1
7502.20.00	Aleaciones de níquel	13,2	1,1
2712.20.00	Cera de parafina cont.graso >0,75%	11,5	0,9
2834.29.00	Demás nitratos	10,9	0,8
3202.90.00	Productos curtientes	10,7	0,8
2610.00.00	Cromita	9,3	0,7
3208.10.00	Pinturas y barnices a base de poliésteres	9,2	0,7
2907.11.00	Fenol y sus sales	8,3	0,6
7308.40.90	Demás equipos para andamios, apuntalar.....	7,9	0,6
9013.20.00	Láseres (excluyendo diodos láser)	7,2	0,5
2208.70.22	Licores	6,6	0,5
	Otros	204,1	15,4
	Total	2 429,3	183,5

Fuente: SARS – en millones

5. ACUERDOS BILATERALES Y REGIONALES ARGENTINA – SUDAFRICA

Acuerdos bilaterales

1. 1994 Acuerdo Interinstitucional en materia veterinaria entre la Secretaría de Agricultura, Ganadería y pesca de la República Argentina y el Ministerio de Agricultura de la República de Sudáfrica.
2. 1998 Acuerdo de Promoción y Protección Recíproca de Inversiones (APPRI).
3. 1999 MDE referente a los Servicios de Aire entre las Autoridades Aeronáuticas del Gobierno de la República Argentina y del Gobierno de la República de Sudáfrica.
4. 2005 MDE Stellenbosch University e Instituto Nacional Tecnología Agropecuaria.
5. 2005 Acuerdo entre el Gobierno de la República Argentina y el Gobierno de la República de Sudáfrica sobre la creación de una Comisión Binacional.
6. 2006 Acuerdo para la Cooperación Científica y Tecnológica.
7. 2007 MDE entre la Autoridad Regulatoria Nuclear (ARN) de la República Argentina y el Regulador Nacional Nuclear (NNR) de la República de Sudáfrica
8. 2007 MDE entre Universidad de Pretoria y Universidad Nacional de Tres de Febrero.
9. 2007 MDE Agricultural Research Council (ARC) y el Instituto Nacional de Tecnología Agropecuaria (INTA).
10. 2008 Acuerdo de cooperación entre el Consejo Argentino para las Relaciones Internacionales (CARI) y el Africa Institute de Sudáfrica.
11. 2008 MDE Consejo de Investigación Científica e Industrial (CSIR) SIR e Instituto Nacional de Tecnología Industrial (INTI)
12. 2008 MDE entre el CSIR y el CONAE sobre cooperación en el área de actividades espaciales.
13. 2008 MDE entre la Universidad Nacional de Córdoba y el Department of Architecture de la Tshwane University of Technology (TUT).
14. 2009 Acuerdo African Institute y Universidad Nacional de Rosario.
15. 2009 MDE de Cooperación entre la Universidad Pretoria y el Instituto Nacional de Tecnología Agropecuaria de la República Argentina.
16. 2009 Acuerdo de transferencia de materiales entre Agricultural Research Council (ARC). Protein Research Fundation y el INTA.
17. 2009 MDE entre la Universidad Pretoria y la Universidad Nacional Rosario.
18. 2010 MDE entre el Gobierno de la República Argentina y el Gobierno de la República de Sudáfrica sobre Cooperación en materia de Defensa.
19. 2011 Acuerdo técnico entre GRAIN SA. CAFMA. CIDETER e INTA para la mejora de la productividad de las cosechas en Sudáfrica mediante el uso de tecnología argentina.
20. 2011 Acuerdo para la creación del Centro Argentino-Sudafricano de Nanotecnología (ASACEN).

Julio 2019

21. Acuerdo entre el Gobierno de la República Argentina y el Gobierno de la República de Sudáfrica sobre Cooperación en Materia Agropecuaria. (2013)
22. MDE entre la Facultad de Arquitectura, Urbanismo y Diseño de la Universidad Nacional de Córdoba y la School for the Built Environment of the University of Pretoria.
23. MDE entre la Universidad Nacional de Córdoba y la School of Architecture and Planning of the University of Witwatersrand.
24. Acuerdo entre el Gobierno de la República Argentina y el Gobierno de la República de Sudáfrica sobre asistencia mutua entre sus administraciones Aduaneras. (2013)
25. Acuerdo entre el Gobierno de la República Argentina y el Gobierno de la República de Sudáfrica para el intercambio de información tributaria. (2013)

Acuerdos regionales

MERCOSUR – SACU: 2008 Acuerdo de Preferencias Fijas entre MERCOSUR y SACU. Entró en vigor el 01 de abril de 2016.

6. GEOGRAFÍA ECONÓMICA DE SUDÁFRICA

Con una superficie de 1.22 millones de Km², Sudáfrica consiste fundamentalmente en una gran meseta (*The Great Escarpment*) que comprende alturas de hasta 3000 metros sobre el nivel del mar en el este de la región central (incluyendo Lesotho) hasta bajar a 600 metros en la zona desértica del Karoo, hacia el oeste, con alturas medias de 1200 a 1800 metros sobre el nivel del mar en la zona central.

Debido a esta formación, se pueden distinguir tres grandes zonas climáticas:

- La zona este, con precipitaciones anuales de 600 y más mm, concentrado en el verano.
- La zona central y oeste, que es semiárida (centro) a árida (oeste), con un régimen de lluvia concentrada en el verano de 600 a menos de 100 mm.
- La zona de Cape Town y su región, con un régimen de lluvias de invierno, que oscila entre 300 y 900 mm anuales.

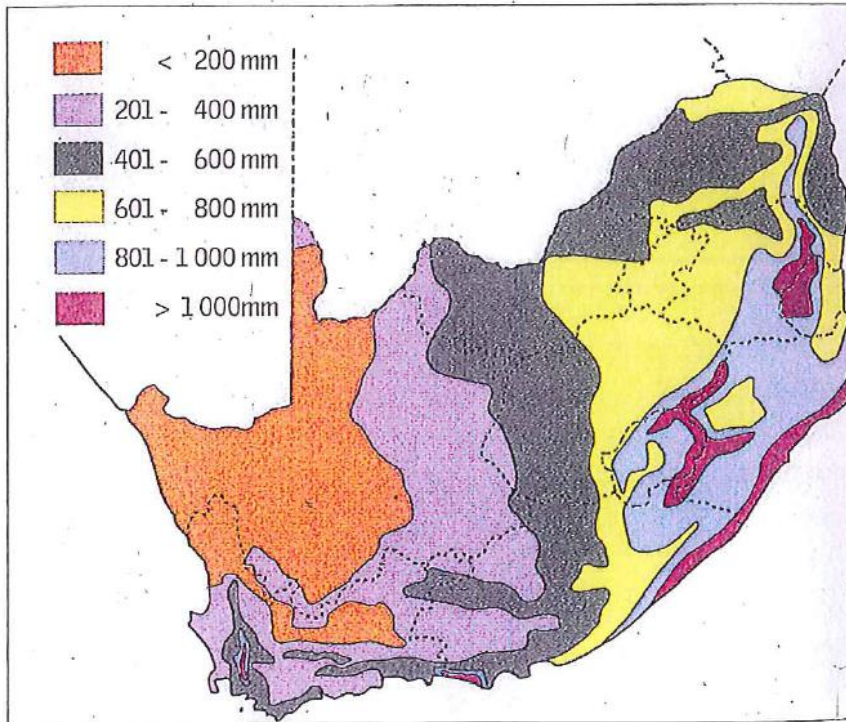
El promedio de lluvias anual es de 465 mm; menos de 100 mm anuales en la zona noroeste, pleno desierto del Karoo, y alcanza hasta 1200 mm anuales en las zona este (KwaZulu Natal y zona limítrofe con Mozambique). Solo el 35% del país tiene precipitaciones iguales o superiores a 500 mm, un 44% oscila entre 500 y 200 mm y el resto menos de 200 mm anuales.

Consecuentemente el principal problema de la agricultura sudafricana es la escasez de agua: 65% del país no tiene suficiente agua para mantener diferentes cultivos y las lluvias se acumulan en la temporada de verano –dejando inviernos fríos y secos (especialmente difíciles son los meses de Julio y agosto).

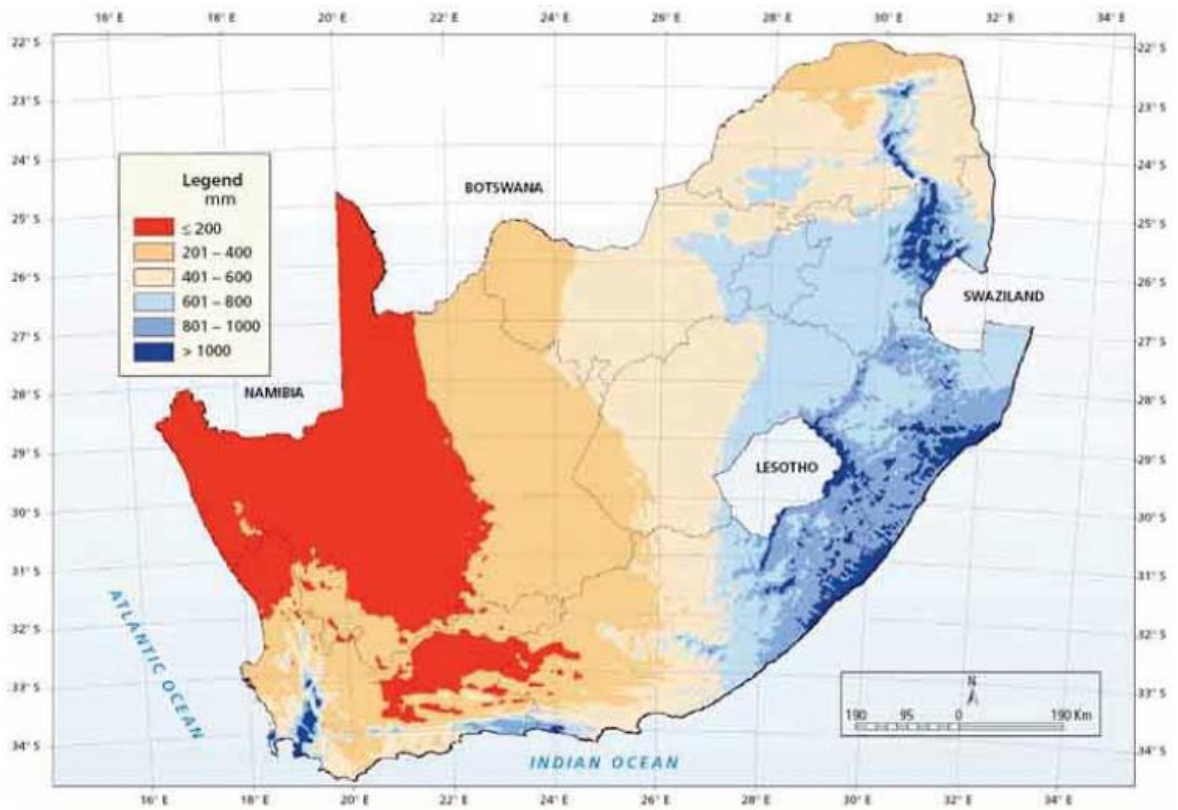
Clima y suelo hacen que solo el 13.7% de la superficie sudafricana sea cultivable –algo así como 16 millones de hectáreas sobre un total de 122 millones de ha destinadas a alguna actividad agropecuaria (producción animal, forestación, etc.). Se estima que un 20% de la superficie cultivable se encuentra bajo alguna forma de irrigación. El patrón irregular de lluvias hace que, aun cuando en general SA se autoabastece e incluso exporta parte de su producción, la misma sea muy fluctuante (2002/2003 fueron años de baja producción, 2004 mostró un fuerte recupero pero en 2006 nuevamente como consecuencia de una fuerte sequía se produjo una contracción marcada en la producción; 2007 y 2008 fueron años con buenas lluvias, igual que 2009, 2010 y lo que va de este año).

Julio 2019

Promedio anual de lluvias en Sudáfrica



Fuente: www.cnx.org



Source
FAO Corporate Document Repository

Julio 2019

PRINCIPALES ACCESOS

PUERTOS:

Saldanha Bay: Terminal a granel (mineral de hierro y carbón) con depósitos para petróleo.

Richards Bay: El puerto más grande del mundo para cargamento de carbón y productos metalúrgicos.

Durban: Puerto de multipropósito, maneja contenedores, productos líquidos y secos a granel, posee equipos de refrigeración.

Cape Town: Puerto estratégicamente situado, totalmente equipado para el manejo de carga de frutas, alimentos, productos congelados y contenedores.

East London: El único puerto de río, puerto multipropósito, especializado en carga a granel de cereales y frutas.

Port Elizabeth: Puerto con terminal multipropósito, contenedores y frutas.

Mossel Bay: Puerto especializado para la industria pesquera y gas "off shore".

Ngqura (Coega) Eastern Cape: Zona de desarrollo industrial impulsadas a la exportación

El país no cuenta con ríos navegables y aquellos que se encuentran en las zonas áridas sólo tienen caudal en la época de lluvias.



Transnet National Ports Authority - www.transnet.net

AEROPUERTOS:

Sudáfrica es el centro de una extensa red de transporte aéreo internacional que se conecta con los demás continentes. Cuenta con 12 aeropuertos internacionales: O.R. Tambo (Johannesburgo), Ciudad del Cabo, Port Elizabeth, Durban, Bloemfontein, Pilanesburg, Lanseria, Polokwane, Gateway, Nelspruit, Upington y Kruger Mpumalanga.

Sudáfrica cuenta con una excelente infraestructura vial y portuaria como asimismo aeropuertos internacionales con todo tipo de facilidades para la conservación alimenticia.

Existe una distribución mayorista con mercados de concentración en las principales ciudades y una muy eficiente red de supermercados en todo el país, con una calidad de packaging de exportación en cada uno de sus productos, tanto frescos, refrigerados o congelados.



Airports Company South Africa- www.airports.co.za/

Julio 2019

7. SITUACIÓN DEL PRODUCTO EN EL MERCADO LOCAL

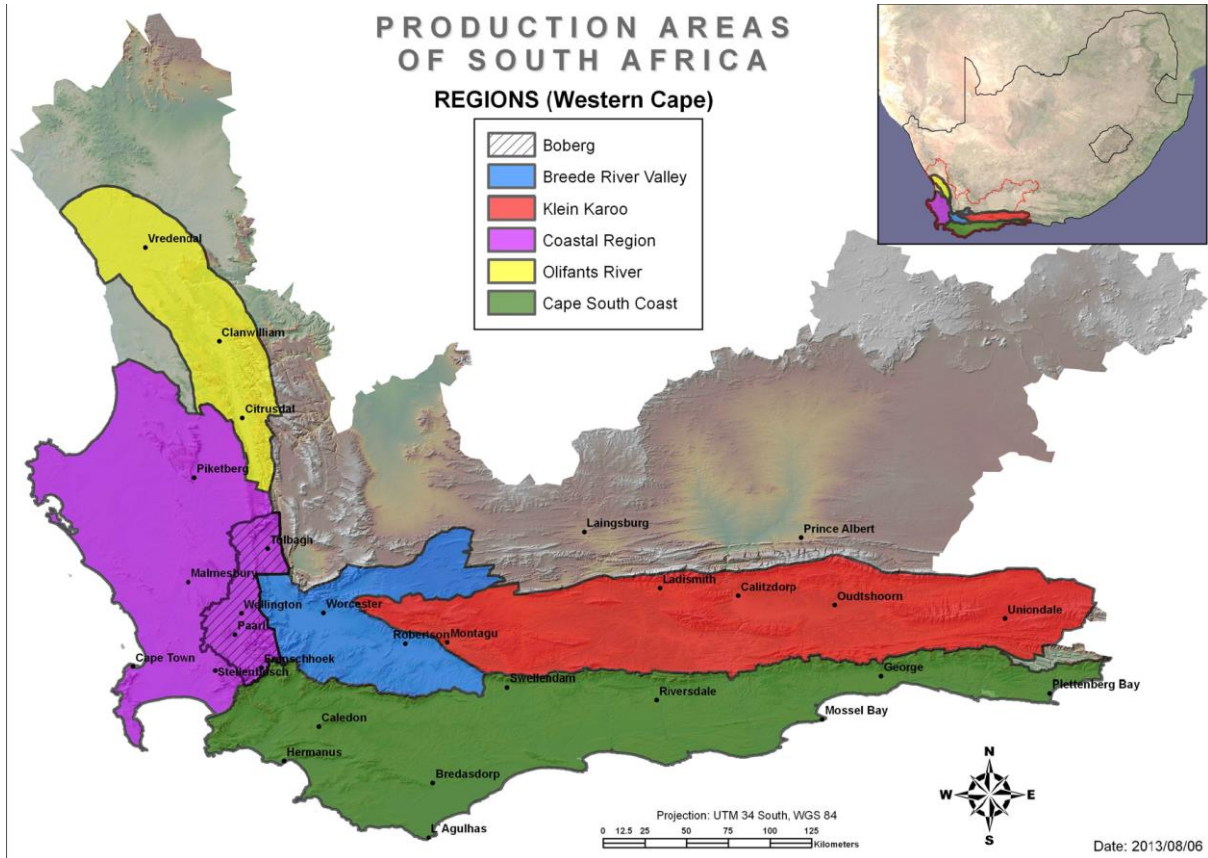
Desde el año 1994, con la llegada de la democracia a Sudáfrica, la industria vitivinícola del país se ha visto beneficiada duplicando sus exportaciones entre el 2005 y el 2015. En la actualidad 3.029 agricultores cultivan 94.545 hectáreas y unas 300.000 personas trabajan directa o indirectamente en este sector.

Sudáfrica es el 8º productor mundial de vinos y produce el 4% aproximadamente, del total mundial.

La cosecha anual en 2017 ascendió a 1.437.261 toneladas (1.118,3 millones de litros) de los cuales el 82% se utilizó para la preparación de vino. La cosecha anual en 2018 fue de 1.243.598 toneladas (960,2 millones de litros) de los cuales el 86% se utilizó para la fabricación de vino.

En la actualidad se cultivan 94.545 ha de viñedos y conforme con el esquema “vinos de origen” las zonas de producción se dividen en unidades geográficas oficialmente demarcadas en regiones y ditritos.

REGION PROVINCIA WESTERN CAPE



Fuente: SAWIS

LISTA DE LAS REGIONES DE PRODUCCIÓN EN TÉRMINOS DEL “WINE OF ORIGIN SCHEME”

BOT RIVER: Los principales vinos de la región son: Chenin Blanc, Sauvignon Blanc, Pinotage, Shiraz y otras variedades como Rhône.

BREDEKLOOF: Hay alrededor de 28 bodegas artesanales en esta región.

En el año 2015 existían 28 bodegas y 13.029ha y el año 2016, 12.893ha y 30 bodegas.

CAPE AGULHAS: Principalmente se dedican a Sauvignon Blanc, Semillon y Shiraz.

CAPE POINT: Se caracteriza por su producción de Sauvignon Blanc y Semillon.

Cape South Coast En el 2015: 2.601 ha y 51 bodegas y en el 2016: 2.657ha y 47 bodegas.

Olifants River- 2017: 9.861ha y 16 bodegas – 2016: 10.018ha y 15 bodegas- 2015: 10.236ha y 15 bodegas.

CENTRAL ORANGE RIVER: Sus principales variedades son: Chenin Blanc, Colombard, Chardonnay, Pinotage, Shiraz, Cabernet Sauvignon, Merlot, Petit Verdot, Tannat, Muscadel (tintos y blancos) y Muscat d'Alexandrie.

CONSTANTIA: Hay muy pocas bodegas en esta zona y se dedican a la producción de vinos blancos (Sauvignon Blanc) de excelente calidad. Continuando con la tradición desde 1685.

DARLING: Se produce Sauvignon Blanc de excepcional calidad y han comenzado a producir otras variedades.

DUBANVILLE: Se caracteriza por la producción de Sauvignon Blanc, Chardonnay, Merlot y Cabernet Sauvignon.

ELGIN: zona productora de Chardonnay, Riesling, Sauvignon Blanc, Pinot Noir y Shiraz.

FRANSCHHOEK: Ofrece variedad de vinos.

KLEIN KAROO: Esta zona es conocida por sus vinos dulces. La variedad Muscat prospera en esta zona al igual que los tintos como el merlot.

KWAZULU-NATAL: Esta region produce vinos accesibles de bajo costo y la principal producción es de Sauvignon Blanc.

MALGAS: Región seca en la que se dedican a variedades resistentes a la sequía.

OVERBERG: Esta zona por los vinos tintos Bordeaux y las variedades de vino blanco Sauvignon Blanc y Chenin Blanc.

PAARL: Cabernet Sauvignon, Pinotage, Shiraz, Chardonnay y Chenin Blanc.

2017: 15.150ha y 118 bodegas, 2016: 15.280h y 126 bodegas. 2015: 15.678ha y 128 bodegas.

PHILADELPHIA: se destaca por sus Cabernet Sauvignons, Merlots y vinos tintos mezcla.

PLETTENBERG BAY: Zona ideal para el Sauvignon Blanc.

ROBERTSON: Shiraz, Cabernet Sauvignon, Sauvignon Blanc, Chardonnays, etc.

2017: 12.910ha y 47 bodegas, 2016: 13.227h y 52 bodegas. 2015: 14.264ha y 66 bodegas.

STELLENBOSCH: En esta región siguen creciendo el número de bodegas y productores (aprox.150). Se caracteriza por la calidad de sus vinos tintos mezcla.

2017: 15.252ha y 170 bodegas, 2016: 15.339h y 174 bodegas. 2015: 15.911ha y 171 bodegas.

SOUTHERLAND-KAROO: Se caracteriza por tener variedades que soporten clima frio, semi-árido y altitud.

SWARTLAND: esta zona produce buenos vinos fortificados.

2017: 12.892ha y 34 bodegas, 2016: 12.940ha y 33 bodegas. 2015: 13.315ha y 33 bodegas.

Julio 2019

TULBAGH: Región de temperaturas extremas con 16 bodegas que producen un excelente Shiraz and Méthode Cap Classique vino espumante.

WALKER BAY: esta región tiene muy buena reputación por sus vinos Chardonnay and Pinot Noir, como así también Sauvignon Blanc, Merlot y Shiraz.

WORCESTER: Esta zona produce aproximadamente el 27% del total de los vinos y brandy en Sudáfrica. La bodega KWV se encuentra aquí.

2017: 6.472ha y 21 bodegas, 2016: 6.618h y 21 bodegas. 2015: 8.824ha y 57 bodegas.

WELLINGTON: Esta región se encuentra muy cerca de Ciudad del Cabo y posee 30 de los principales productores.

Northern Cape: 2017: 4.123ha y 13 bodegas, 2016: 4.360ha y 17 bodegas. 2015: 4.687ha y 17 bodegas.

Klein Karoo: 2017: 2.344ha y 22 bodegas, 2016: 2.443ha y 26 bodegas. 2015: 2.625ha y 27 bodegas.

TOTAL: El total de hectáreas cultivadas es de 94.545ha y 279 millones de viñas en el 2017. Inferior a las cifras del 2016 de 95.775ha (284 millones de viñas) y 98.594 ha (292 millones de viñas) en el 2015.

Productores y compradores a granel (2018)

Número de productores de uvas 2.873	1 – 100 Tons.	1.157
	>101 – 500 Tons.	1.035
	>501 – 1.000 Tons.	346
	>1.001 – 5.000 Tons.	323
	>5.001 – 10.000 Tons.	8
	>10.000 Tons	4
	Total	3.145
Número Bodegas	Bodegas productoras	47
542	Bodegas privadas	468
	Productores mayoristas	27
	Total	568
Compradores a granel 121	Mayoristas (Incluidos productores mayoristas)	121

Fuente: SAWIS- La información para el año 2019 estará disponible en el mes de Agosto, posterior a la cosecha.

VINOS BLANCOS	VINOS TINTOS
Total plantación: 55,2%	Total plantación: 44.8%
Chenin Blanc: 18.6%	Cabernet Sauvignon: 11.0%
Colombar(d): 11.9%	Shiraz: 10.3%
Sauvignon Blanc: 9.8%	Pinotage: 7.4%
Chardonnay: 7.1%	Merlot: 5.8%
Muscat d’Alexandrie: 1.8%	Ruby Cabernet: 2.4%
Semillon: 1.2%	Cinsaut: 1.9%
	Pinot Noir: 1.3%

Fuente: WOSA

Julio 2019

En los últimos 10 años, en las regiones, no hubo cambios significativos en el porcentaje de hectáreas de uvas para vino blanco y tinto. La mayor disminución de uvas para vino tinto se produjo en las regiones de Stellenbosch, Paarl y Swartland.

DISTRIBUCIÓN GEOGRÁFICA

REGIONES	Número de viñedos	% del total	Area hectáreas	% del total hectáreas
Stellenbosch	45.387.107	16,5	15.062	16,2
Paarl	44.548.911	16,2	14.766	15,9
Robertson	32.592.923	11,9	12.850	13,8
Swartland	42.961.230	15,6	12.790	13,7
Breedekloof	39.857.957	14,5	12.604	13,6
Olifants River	25.910.398	9,4	9.694	10,4
Worcester	19.915.815	7,2	6.505	7,0
Northern Cape	8.329.182	3,3	3.851	4,1
Little Karoo	8.686.399	3,2	2.632	2,8
Cape South Coast	6.964.197	2,5	2.266	2,4
TOTAL	275.054.119	100,00	93.021	100,00

Fuente: SAWIS

DISTRIBUCIÓN Y PRODUCCIÓN ENTRE TINTOS Y BLANCOS

Los varietales se mantuvieron relativamente constantes.

Chenin blanc y Colombar se han mantenido relativamente invariables y siguen siendo, en general las variedades para vinos blancos más plantadas. En las variedades de los tintos, las principales variedades son Cabernet Sauvignon y Shiraz.

PLANTACIONES DE UVAS POR VARIEDADES – Porcentaje del área total

VARIEDAD	2014	2015	2016	2017	2018
Chening Blanc	18,0	18,2	18,5	18,6	18,5
Colombar(d)	12,0	12,0	12,0	11,9	11,6
Sauvignon blanc	9,3	9,4	9,7	9,8	10,3
Chardonnay	7,4	7,2	7,2	7,1	7,2
Muscat D'Alexandrie	2,0	1,9	1,9	1,8	1,8
Semillon	1,2	1,2	1,2	1,2	1,1
Muscat blanc	0,8	0,8	0,9	0,9	0,9
Viognier	0,9	0,8	0,9	0,9	0,8
Otras variedades Blanco	3,1	3,1	3,1	3,1	3,0
Total Variedad blanca	54,6	54,6	55,2	55,2	55,3

Julio 2019

VARIEDAD	2014	2015	2016	2017	2018
Cabernet Sauvignon	11,5	11,6	11,6	11,6	11,0
Shiraz	10,5	10,5	10,4	10,3	10,2
Pinotage	7,4	7,5	7,4	7,4	7,3
Melot	6,1	6,0	5,8	5,8	5,8
Ruby Cabernet	2,4	2,4	2,4	2,4	2,3
Cinsaut	1,9	1,9	1,8	1,9	1,8
Pinot noir	1,1	1,1	1,2	1,3	1,3
Cabernet Franc	0,9	0,9	0,9	0,9	0,9
Otras variedades tintos	3,6	3,7	3,9	4,0	4,2
Total	45,4	45,4	44,8	44,8	44,7
Total hectáreas	99.472	98.594	95.775	94.545	93.021
Sultanas *(hectáreas)	7.582	7.420	7.066	6.658	6.449

*También utilizadas para pasas de uvas y uvas de mesa - Fuente: WOSA

AÑO	TOTAL UVAS UTILIZADAS		VINO PRODUCIDO	
	% TINTO	% BLANCO	% TINTO	% BLANCO
2000	15.0	85.0	21.0	79.0
2001	21.1	78.9	25.2	74.8
2002	22.7	77.3	27.9	72.1
2003	28.1	71.9	32.1	67.9
2004	29.9	71.1	36.2	63.8
2005	33.5	66.5	38.9	61.1
2006	33.4	66.6	36.5	63.5
2007	34,4	65.6	36.1	63.9
2008	33.9	66.1	37.6	62.4
2009	33.1	66.9	35.2	64.8
2010	31.6	68.4	36.3	63.7
2011	34.1	65.9	35.0	65.0
2012	31.9	68.1	35.6	64.4
2013	32.2	67.8	37.9	62.1
2014	33.6	66.4	36.6	63.4
2015	32.6	67.4	34.9	65.1
2016	32.3	67.7	34.4	65.6
2017	32.0	68.0	34.6	65.4
2018	33,7	66.3	37.2	62.8

Fuente: SAWIS

La variedad de uva Chening Blanc representó el 18,7 % de la superficie total de vides en el 2006, Colombar 11,4 %, Cabernet Sauvignon 13,1 %, Pinotage 6,2 %, Chardonnay 8,0 %, Shiraz 9,6 %, Sauvignong Blanc 8,2 % y Merlot 6,7%.

Julio 2019

Definiciones:

Drinkwine: es el vino apto para consumo e incluye:

Natural Wine: Vinos que no son enriquecidos o espumosos, está incluido el vino perlé y los jugos o mostos de uva concentrados que son usados para endulzar.

Fortified Wine: es el vino no espumante que ha sido enriquecido con alcohol.

Sparkling Wine: es el vino espumante carbonatado (por fermentación o por la impregnación de dióxido de carbono). Incluye cualquier jugo de uva o mosto usado para endulzar este tipo de vino.

Rebate Wine: Es el vino especialmente preparado con doble destilación y madurado por un periodo de al menos 3 años, en toneles de roble con capacidad no mayor a 340 litros.

Distilling Wine: es el vino especialmente preparado para destilación de los alcoholes que van a ser usados en brandy, otras bebidas alcohólicas o para propósitos industriales.

Non-alcoholic: Se refiere a los jugos de uva concentrados, no fermentados ni diluidos destinados al uso de bebidas no alcohólicas como los jugos de frutas.

(Fuente: South African Wine Industry Information & Systems)

PRODUCCIÓN DE VINO EN SUDÁFRICA

Aunque Sudáfrica sea el octavo productor de vino mundial, ocupa la quinta posición en el Reino Unido de venta minorista, actualmente el mercado de vino más grande en el mundo respecto del valor. Sudáfrica también es el vino de la categoría “New World” de más rápido crecimiento en la mayoría de los mercados canadienses. Hay casi 95 000 hectáreas de variedades de vinos de cultivo en Sudáfrica. Los vinos blancos representan el 63% de la bodega nacional y los tintos el 37%. Los vinos blancos más cultivados son los de Chenin Blanc, Colombard, Chardonnay y Sauvignon Blanc. Los tintos más populares son Cabernet Sauvignon, Shiraz, Merlot y Pinotage.

PRINCIPALES CULTIVOS TINTO:

Varietales cultivadas en Sudáfrica incluyen: Cabernet Franc, Cabernet Sauvignon, Carignan, Cinsaut, Gamay (Noir), Grenache (Noir), Malbec, Merlot, Mourvèdre, Muscadel, Nebbiolo, Petit Verdot, Pinot Noir, Pinotage, Roobernet, Ruby Cabernet, Shiraz, Souzào, Tinta Barocca, Touriga Nacional, Zinfandel.

BLANCO

Entre los varietales cultivadas en Sudáfrica se encuentran: Bukettraube, Cape Riesling (Crouchen Blanc), Chardonnay, Chenel, Chenin Blanc (Steen), Clairette, Ianche, Colombar (d), Emerald Riesling, Gewürztraminer, Grenache (Blanc), Muscat d'Alexandrie, Hanepoot), Muscadel Nouvelle, Palomino (White French Grape), Pinot Gris, Sauvignon Blanc, Semillon (Green Grape), Ugni Blanc (Trebiano), Viognier, Weisser Riesling (Rhine Riesling).

Fuente: Wines of South Africa

Julio 2019

Aunque el consumo general de alcohol ha aumentado en los últimos 20 años, Sudáfrica sigue teniendo el consumo per cápita más bajo entre los países productores.

CONSUMO LOCAL POR ADULTO PER CAPITA

AÑO	Vinos – litros per capita				Spirits (litros AA per capita)			
	Natural Wine	Fortified Wine	Sparkling Wine	Total	Brandy	Whisky	Other Spirits	Total
2001	11.09	0.93	0.20	12.22	0.57	0.30	0.46	7.38
2002	10.90	0.96	0.23	12.09	0.57	0.31	0.44	7.29
2003	9.38	0.97	0.23	10.56	0.57	0.29	0.43	7.14
2004	9.28	0.96	0.25	10.49	0.59	0.29	0.41	6.94
2005	8.95	0.97	0.25	10.17	0.61	0.30	0.41	6.99
2006	8.85	1.00	0.25	10.10	0.62	0.32	0.40	7.09
2007	9.18	1.00	0.27	10.46	0.61	0.35	0.41	7.25
2008	9.04	0.98	0.28	10.30	0.58	0.39	0.41	7.27
2009	8.44	0.95	0.24	9.63	0.53	0.38	0.41	7.05
2010	9.52	0.93	0.25	9.69	0.49	0.39	0.41	7.05
2011	8.56	0.91	0.24	9.72	0.46	0.42	0.43	7.10
2012	8.66	0.89	0.23	9.78	0.42	0.45	0.45	7.16
2013	8.72	0.87	0.22	9.81	0.38	0.48	0.43	7.17
2014	9.27	0.87	0.21	12.62	0.36	0.49	0.46	7.23
2015	9.87	0.86	0.21	11.51	0.35	0.43	0.48	7.17
2016	10.01	0.81	0.23	10.91	0.35	0.42	0.50	7.15
2017	10.13	0.84	0.23	11.48	0.37	0.41	0.53	7.21
2018*	9.47	0.85	0.23	12.41	0.35	0.38	0.95	7.12

Fuente: SAWIS - *Estimativo

COMPARACION INTERNACIONAL - 2016

PAIS	VINO Y UVAS DE MESA		PRODUCCION DE VINOS	
	HECTAREAS (miles)	% TOTAL SUPERFICIE MUNDIAL	PRODUCCION (MILLONES DE LITROS)	% TOTAL PRODUCCION MUNDIAL
España	975	13,0	3.934	14,8
Fancia	785	10,4	4.351	16,3
Italia	690	9,2	5.920	19,1
China	847	11,3	1.140	4,3
Estados Unidos	443	5,9	2.390	9,0
Argentina	224	3,0	945	3,5
Chile	2114	2,8	1.014	3,8
Australia	148	2,0	1.190	4,5
Sudáfrica	130	1,7	1.052	3,9

Fuente OIV

Julio 2019

CONSUMO LOCAL

Año	Vino Natural	Vino Fortificado	Vino Espumante	Total
Litros				
1998	309 310 952	33 114 486	7 318 529	349 743 967
1999	316 031 163	30 605 029	9 074 384	355 710 576
2000	329 732 140	28 430 650	5 861 993	364 024 783
2001	337 405 875	28 430 650	6 076 093	371 912 618
2002	337 400 630	29 700 000	7 040 009	374 140 639
2003	296 473 391	30 000 000	7 324 936	333 798 327
2004	299 428 807	31 000 000	8 005 285	338 434 092
2005	293 985 618	32 000 000	8 256 847	334 242 465
2006	295 701 833	33 500 000	8 293 090	337 494 923
2007	312 129 717	34 150 000	9 232 824	355 512 541
2008	312 398 624	33 700 000	9 722 667	355 821 291
2009	296 531 496	33 363 000	8 504 249	338 398 745
2010	304 403 901	33 100 000	8 916 899	346 420 800
2011	311 400 206	33 100 000	8 799 413	353 299 619
2012	319 819 514	32 900 000	8 481 898	361 201 412
2013	327 290 073	32 700 000	8 101 339	368 091 412
2014	354 048 029	33 200 000	8 035 969	395 283 998
2015	383 325 567	33 550 000	8 188 831	425 064 398
2016	395 810 224	32 210 000	8 919 453	436 901 620
2017	406 909 430	33 589 442	9 192 367	449 691 239
2018	387 224 351	34 826 409	9 360 956	431 411 716

Fuente: SAWIS /El vino natural excluye licores a base de uvas y bebidas alcohólicas con jugos frutas.

CONSUMO PER CAPITA - 2018

VINOS	
PAIS	LITROS
Portugal	58,8
Francia	50,7
Italia	44,0
Suiza	37,0
Austria	32,2
Bélgica	31,6
Australia	30,0
Argentina	26,8
Estados Unidos	12,4
Sudáfrica	11,2

Fuente: OIV

Julio 2019



VINPRO

(www. <http://vinpro.co.za>)

VinPro es una asociación vitivinícola que representa a 2.500 productores, bodegas y negocios relacionados.

El Sr. Francois Viljoen, gerente de servicios indica que este ha sido un año difícil para los productores de vinos. La disminución en el área de plantación y las difíciles condiciones climáticas contribuyeron a que hubiera una cosecha más pequeña.

Aunque la mayoría de las regiones recibieron buenas precipitaciones durante la temporada, los efectos secundarios de la sequía de los últimos 3 años, todavía son visibles y los viñedos y suelos tardarán en recuperarse. Los enólogos, sin embargo, son positivos sobre la calidad de la cosecha de este año.

La cosecha de uva se estima en 1.225.620 toneladas (SAWIS), sólo un 1,4% inferior a la del año pasado. El mínimo histórico ha sido en el 2005, cuando se cosecharon 1.171.632 toneladas.

Se estima que la cosecha de uvas para el año 2019, que incluye jugo y concentrados para fines no alcohólicos, vino para brandy y destilación, seará de 951,8 millones de litros.

El reporte completo para la cosecha del 2019 se puede obtener de la siguiente página web:

<https://www.wineland.co.za/sa-harvest-report-2019/>

Fuente: VinPro

Julio 2019

PRECIOS

Los precios fueron obtenidos en en “The Bottle Shop”. Estos precios son a consumidor final y se encuentra incluido el 15 % V.A.T.

Se ha tomado el tipo de cambio promedio al mes de Junio 1 U\$S = R14.59.



The Bottle Shop” (<http://www.bottleshop.co.za>).



[Backsberg Premium Dry Red](#)
R64.00 (Valor aprox. U\$S 4.39)



[Bellevue Cinsaut](#)
R90.00 (Valor aprox. U\$S 6,17)

Julio 2019



[Bellevue Shiraz](#)

R80.00 (Valor aprox. U\$S 5.48)



Bellingham Homestead Series Pinotage

R90.00 (Valor aprox. U\$S 6.17)



Boland Cellar Sixty 40 Red Blend

R45.00 (Valor aprox. U\$S 3.08)

Julio 2019



Bushmanspad Estate Malbec
R113.00 (Valor aprox. U\$S 7.75)



Bushmanspad Estate Shiraz
R102.00 (Valor aprox. U\$S 6.99)



Delheim Dry Red
R73.00 (Valor aprox. U\$S 5.00)

Julio 2019



Excelsior Purebred Red
R55.00 (Valor aprox. U\$S 3.77)



Foothills Monogram Semillon
R139.00 (Valor aprox. U\$S 9.53)



Foothills Partners White
R68.00 (Valor aprox. U\$S 4,66)

Julio 2019



Foothills Pinot Noir
R103.00 (Valor aprox. U\$S 7.06)



Foothills Sauvignon Blanc
R67.00 (Valor aprox. U\$S 4.59)



Foothills Syrah
R85.00 (Valor aprox. U\$S 5.83)

Julio 2019



Haskell II Syrah/Cab
R190.00 (Valor aprox. U\$S 13.02)



Hidden Treasure
R140.00 (Valor aprox. U\$S 9.60)



Kanonkop Kadette Pinotage
R125.00 (Valor aprox. U\$S 8.57)



Koelenberg Red Blend
R52.00 (Valor aprox. U\$S 3.56)

Julio 2019



Koelenhof Koelenbosch Merlot
R85.00 (Valor aprox. U\$S 5.83)



Koelenhof Koelenbosch Pinotage
R85.00 (Valor aprox. U\$S 5.83)



KWV Roodeberg Red
R94.00 (Valor aprox. U\$S 6.44)



Mensa Chardonnay Pinot Noir
R77.00 (Valor aprox. U\$S 5.28)

Julio 2019



Signal Gun Shiraz
R77.00 (Valor aprox. U\$S 5.28)



Signal Gun Tin Hill Pinotage/Merlot
R79.00 (Valor aprox. U\$S 5.41)



Stellenbosch Vineyards Bushvine Pinotage
R69.00 (Valor aprox. U\$S 4.73)



The Fat Man Pinotage
R80.00 (Valor aprox. U\$S 5.48)

Julio 2019



The Wolftrap Red
R62.00 (Valor aprox. U\$S 4.25)



Thelema Ed's Reserve Chardonnay
R139.00 (Valor aprox. U\$S 9.53)



Thelema The Mint Cabernet Sauvignon
R329.00 (Valor aprox. U\$S 22.55)

8. LEYES Y REGULACIONES QUE RIGEN EL PRODUCTO IMPORTADO

Sudáfrica tiene un complejo proceso de importación. El Servicio de Ingresos de Sudáfrica (SARS) define aproximadamente 90,000 códigos arancelarios de productos que se aplican estrictamente a todas las importaciones.

La Junta de Vinos y Licores recomienda consultar con el importador/agente para garantizar que su etiquetado y envase sea aceptable.

Copia de las regulaciones pueden encontrarse en la siguiente página web:

<http://www.sawis.co.za/winelaw/southafrica.php>

1. LIQUOR PRODUCTS ACT 60 of 1989(2009-05-18)

This act contains authorising provisions to enable the regulation of the production, labelling, import and export of liquor products. It also has enabling provisions for South Africa's wines of origin and environmentally friendly production of wine. For more information on last-mentioned go to www.ipw.co.za

1.1 Regulations(2019-06-03)

Regulates the production, labelling, import and export of liquor products.

1.1.1 Labelling guide(2019-06-11)

1.2 Wine of Origin Scheme(2019-06-03)

Regulates the certification by the Wine and Spirit Board of the origin, vintage year and variety of wines.

1.3 Limitation on the use of certain particulars in connection with the sale of liquor products(2012-07-20)

E.g. indication of medals or awards, indications relating to integrated production of wine, etcetera.

2. HEALTH WARNING REGULATIONS(2008-11-19)

3. LIQUOR ACT 59 of 2003 (National)(2008-10-16)

National regulation of the distribution of alcoholic beverages on wholesale level by registering/licensing manufacturers and distributors. See provincial legislation for regulation on retail level.

3.1 Regulations(2008-10-16)

How to register as a manufacturer or distributor.

3.2 Forms and tables - Part 1(2008-10-16)

Part 1 of the forms and tables referred to in the regulations under 3.1.

3.3 Forms and tables - Part 2(2008-10-16)

Part 2 of the forms and tables referred to in the regulations under 3.1.

4. WESTERN CAPE LIQUOR ACT, 4 of 2008(2012-03-28)

4.1 Regulations(2012-03-28)

La División de Servicios Analíticos Sur (Division: Analytical Services South) es la autoridad para realizar los servicios de análisis que estipula la ley 60 del 1989 para la exportación, importación y control del comercio nacional de bebidas alcohólicas, garantizando la seguridad y calidad de estos productos.

Julio 2019

El Laboratorio de "Wine & Spirits" trabaja en conjunto con APIS (Agricultural Product Inspection Services) y SAWIS (SA Wine Industry Information and Systems) para la certificación del esquema de "vinos de origen", realizando diferentes pruebas.

ETIQUETADO

Los requisitos para el etiquetado de las botellas se aplican a la venta local. Los vinos exportados, deben cumplir los requisitos del país. La Junta de Vinos y Licores recomienda consultar con el importador/agente para garantizar que su etiquetado y envase sea aceptable.

Cada tipo de vino tiene su clase designada. Entre ellos, "sparkling wine", "perlé wine" and "sweet natural wine". El Comité de etiqueta tiene que aprobar todas las etiquetas antes que puedan ser utilizados en vinos certificados o 'estate' brandies. Los datos permitidos están previstos por los Esquemas de Vino de Origen y Estate Brandy. Todas las indicaciones obligatorias, como el nombre de la clase, el contenido de alcohol, nombre y dirección o código del vendedor responsable, la denominación de origen o el nombre de la unidad geográfica tiene que estar en el mismo campo visual en una o más etiquetas de una botella de vino o brandy.

La información obligatoria debe distinguirse claramente una de la otra en la etiqueta. La siguiente información sólo podrá ser utilizada en lo que respecta a la venta de vino, si el esquema de origen de vino lo autoriza:

- El nombre de la zona que se define como distrito, región o unidad geográfica.
- Los nombres de los cultivares de uvas.
- La indicación de la vendimia.
- Las palabras "finca", "viña", "origen" y "vendimia".
- El término "Vino de Origen".

Requisitos de etiquetado:

Los requisitos de etiquetado se encuentran en el **ANEXO II**

O bien se pueden obtener en la siguiente página web.

http://www.sawis.co.za/cert/download/Label_requirements.pdf

SELLO DE CERTIFICACIÓN

Este sello de certificación aparece en cada envase de vino o brandy y la zona que ha sido certificada por el "Wine & Spirit Board".

Julio 2019

Certification Seal



CERTIFICACIÓN

Este sello es una garantía de origen, cosecha y variedad como se indica en la etiqueta del vino.

Certification/IPW Seal



Fuente: SAWIS

9. PREFERENCIAS DEL CONSUMIDOR

La mayor parte de las ventas está dirigida al consumidor de ingresos bajos y medios, conscientes de la calidad y sensibles a los precios, sin embargo el mercado se está expandiendo con una amplia gama de productos más sofisticados para el segmento de mayor poder adquisitivo de la población.

En la última década la economía sudafricana ha tenido un profundo efecto en el mercado de alimentos y bebidas. Con expansión de los grupos de ingresos medios y el aumento del turismo, el mercado se ha vuelto cada vez más sofisticado.

El desarrollo de la clase media en la población negra, en particular, ha creado una demanda más amplia en la gama de productos, tanto en los supermercados como en los restaurantes.

El crecimiento del turismo, desde y hacia a Sudáfrica, ha impulsado un aumento en la demanda de una mayor variedad de comidas. Los turistas exigen una mayor diversidad de alimentos. El mercado sudafricano es una extraña mezcla de primer y tercer mundo. A pesar de que los consumidores demandan calidad, también son conscientes del precio.

Julio 2019

COSTO DE NACIONALIZACION

Sudáfrica es miembro de la Organización Mundial de Comercio (World Trade Organisation) y sigue el sistema armonizado de clasificación (Nomenclatura Sudafricana)



Sudafrica es parte del “Southern African Customs Union” (SACU) que también integran Botswana, Lesotho, Namibia y el Reino de Eswatini (ex Swazilandia). Se aplica un Arancel de Importación común para todos los miembros, tanto para el comercio internacional como para el extrazonal.

Se han utilizado las Posiciones Arancelarias correspondientes a la descripción del producto de la Nomenclatura Sudafricana

IVA: Desde el 1ro de abril del corriente año el impuesto IVA (localmente conocido como VAT) se ha incrementado un 1% y es actualmente del 15%.

Los aranceles de importación varían dependiendo del lugar de procedencia.

Argentina forma parte del “arancel general”.

También se encuentra la Unión Europea, EFTA (European Free Trade Agreement), (*)SADC (Southern Africa Development Countries), Mercosur y EPA (Economic Partnership Agreement).

P.A. 2204.

WINE OF FRESH GRAPES, INCLUDING FORTIFIED WINES; GRAPE MUST (EXCLUDING THAT OF HEADING 20.09):

P.A. 2204.10

- Sparkling wine

Unidad: Litro

IVA : 15 %– desde el 1º de abril de 2018 se ha incrementado un 1%

Arancel general: aplicable a la Republica Argentina: 25%

U.E. Union Europea: Libre

EFTA: European Free Trade Agreement: 25%

SADC (*) Southern Africa Development Countries es libre.

MERCOSUR: 25%

EPA Economic Partnership Agreement: 25%

Julio 2019

P.A. 2204.21.30

Other wine; grape must with fermentation prevented or arrested by the addition of alcohol:
In containers holding 2 l or less

- Grape must with fermentation prevented or arrested by the addition of alcohol

Unidad: Litro

IVA : 15 %– desde el 1° de abril de 2018 se ha incrementado un 1%

Arancel general: aplicable a la República Argentina: 25%

U.E. Unión Europea: 17,94 c/l con máx. libre

EFTA: European Free Trade Agreement: 25%

SADC (*) Southern Africa Development Countries es libre.

MERCOSUR: 25%

EPA Economic Partnership Agreement: 25%

P.A. 2204.21.41

Other wine; grape must with fermentation prevented or arrested by the addition of alcohol:
In containers holding 2 l or less

Unfortified wine:

- With an alcoholic strength of at least 4.5 per cent by volume but not exceeding 16.5 per cent by vol.

Unidad: Litro

IVA : 15 %– desde el 1° de abril de 2018 se ha incrementado un 1%

Arancel general: aplicable a la República Argentina: 25%

U.E. Union Europea: Libre

EFTA: European Free Trade Agreement: 25%

SADC (*) Southern Africa Development Countries es libre.

MERCOSUR: 25%

EPA Economic Partnership Agreement: 25%

P.A. 2204.21.42

Other wine; grape must with fermentation prevented or arrested by the addition of alcohol:
In containers holding 2 l or less

Unfortified wine:

- Other

Unidad: Litro

IVA : 15 %– desde el 1° de abril de 2018 se ha incrementado un 1%

Arancel general: aplicable a la República Argentina: 25%

U.E. Union Europea: Libre

EFTA: European Free Trade Agreement: 25%

SADC (*) Southern Africa Development Countries es libre.

MERCOSUR: 25%

EPA Economic Partnership Agreement: 25%

Julio 2019

P.A. 2204.21.51

Other wine; grape must with fermentation prevented or arrested by the addition of alcohol:
In containers holding 2 l or less

Fortified wine:

- With an alcoholic strength of at least 15 per cent by volume but not exceeding
22 per cent by vol.

Unidad: Litro

IVA : 15 %– desde el 1° de abril de 2018 se ha incrementado un 1%

Arancel general: aplicable a la República Argentina: 25%

U.E. Union Europea: Libre

EFTA: European Free Trade Agreement: 25%

SADC (*) Southern Africa Development Countries es libre.

MERCOSUR: 25%

EPA Economic Partnership Agreement: 25%

P.A. 2204.21.52

Other wine; grape must with fermentation prevented or arrested by the addition of alcohol:
In containers holding 2 l or less

Fortified wine:

- Other

Unidad: Litro

IVA : 15 %– desde el 1° de abril de 2018 se ha incrementado un 1%

Arancel general: aplicable a la República Argentina: 25%

U.E. Union Europea: Libre

EFTA: European Free Trade Agreement: 25%

SADC (*) Southern Africa Development Countries es libre.

MERCOSUR: 25%

EPA Economic Partnership Agreement: 25%

P.A. 2204.22.

WINE OF FRESH GRAPES, INCLUDING FORTIFIED WINES; GRAPE MUST (EXCLUDING
THAT OF HEADING 20.09):

Other wine; grape must with fermentation prevented or arrested by the addition of alcohol:
In containers holding more than 2 li but not more than 10 li:

P.A. 2204.22.30

- Grape must with fermentation prevented or arrested by the addition of alcohol

Unidad: Litro

IVA : 15 %– desde el 1° de abril de 2018 se ha incrementado un 1%

Arancel general: aplicable a la República Argentina: 25%

U.E. Union Europea: Libre

EFTA: European Free Trade Agreement: 25%

SADC (*) Southern Africa Development Countries es libre.

MERCOSUR: 25%

EPA Economic Partnership Agreement: 25%

Julio 2019

P.A. 2204.22.41

- With an alcoholic strength of at least 4.5 per cent by volume but not exceeding 16.5 per cent by vol.

Unidad: Litro

IVA : 15 %– desde el 1° de abril de 2018 se ha incrementado un 1%

Arancel general: aplicable a la República Argentina: 25%

U.E. Union Europea: Libre

EFTA: European Free Trade Agreement: 25%

SADC (*) Southern Africa Development Countries es libre.

MERCOSUR: 25%

EPA Economic Partnership Agreement: 25%

P.A. 2204.22.42

Unfortified wine: - Other

Unidad: Litro

IVA : 15 %– desde el 1° de abril de 2018 se ha incrementado un 1%

Arancel general: aplicable a la República Argentina: 25%

U.E. Union Europea: Libre

EFTA: European Free Trade Agreement: 25%

SADC (*) Southern Africa Development Countries es libre.

MERCOSUR: 25%

EPA Economic Partnership Agreement: 25%

P.A. 2204.22.51

Fortified wine: - With an alcoholic strength of at least 15 per cent by volume but not exceeding 22 per cent by vol

Unidad: Litro

IVA : 15 %– desde el 1° de abril de 2018 se ha incrementado un 1%

Arancel general: aplicable a la República Argentina: 25%

U.E. Union Europea: Libre

EFTA: European Free Trade Agreement: 25%

SADC (*) Southern Africa Development Countries es libre.

MERCOSUR: 25%

EPA Economic Partnership Agreement: 25%

P.A. 2204.22.52

Fortified wine: - Other

Unidad: Litro

IVA : 14 %

IVA : 15 %– desde el 1° de abril de 2018 se ha incrementado un 1%

U.E. Union Europea: Libre

EFTA: European Free Trade Agreement: 25%

SADC (*) Southern Africa Development Countries es libre.

MERCOSUR: 25%

EPA Economic Partnership Agreement: 25%

Julio 2019

P.A. 2204.29.30

Other wine; grape must with fermentation prevented or arrested by the addition of alcohol:

Other - Grape must with fermentation prevented or arrested by the addition of alcohol

Unidad: Litro

IVA : 15 %– desde el 1° de abril de 2018 se ha incrementado un 1%

Arancel general: aplicable a la República Argentina: 25%

U.E. Union Europea: Libre

EFTA: European Free Trade Agreement: 25%

SADC (*) Southern Africa Development Countries es libre.

MERCOSUR: 25%

EPA Economic Partnership Agreement: 25%

P.A. 2204.29.41

Other wine; grape must with fermentation prevented or arrested by the addition of alcohol:

Other - Unfortified wine:

- With an alcoholic strength of at least 4.5 per cent by volume but not exceeding 16.5 per cent by vol.

Unidad: Litro

IVA : 15 %– desde el 1° de abril de 2018 se ha incrementado un 1%

Arancel general: aplicable a la República Argentina: 25%

U.E. Union Europea: Libre

EFTA: European Free Trade Agreement: 25%

SADC (*) Southern Africa Development Countries es libre.

MERCOSUR: 25%

EPA Economic Partnership Agreement: 25%

P.A. 2204.29.42

Other wine; grape must with fermentation prevented or arrested by the addition of alcohol:

Other - Unfortified wine: - Other

Unidad: Litro

IVA : 15 %– desde el 1° de abril de 2018 se ha incrementado un 1%

Arancel general: aplicable a la República Argentina: 25%

U.E. Union Europea: Libre

EFTA: European Free Trade Agreement: 25%

SADC (*) Southern Africa Development Countries es libre.

MERCOSUR: 25%

EPA Economic Partnership Agreement: 25%

P.A. 2204.29.51

WINE OF FRESH GRAPES, INCLUDING FORTIFIED WINES; GRAPE MUST OTHER THAN THAT OF HEADING NO. 20.09. - Other wine; grape must with fermentation prevented or arrested by the addition of alcohol Other - Fortified wine:

- With an alcoholic strength by volume exceeding 15 per cent vol. but not exceeding 22 per cent vol.

Julio 2019

Unidad: Litro

IVA : 15 %– desde el 1° de abril de 2018 se ha incrementado un 1%

Arancel general: aplicable a la República Argentina: 25%

U.E. Union Europea: Libre

EFTA: European Free Trade Agreement: 25%

SADC (*) Southern Africa Development Countries es libre.

MERCOSUR: 25%

EPA Economic Partnership Agreement: 25%

P.A. 2204.29.52

Other wine; grape must with fermentation prevented or arrested by the addition of alcohol:

Other - Fortified wine: - Other

Unidad: Litro

IVA : 15 %– desde el 1° de abril de 2018 se ha incrementado un 1%

Arancel general: aplicable a la República Argentina: 25%

U.E. Union Europea: Libre

EFTA: European Free Trade Agreement: 25%

SADC (*) Southern Africa Development Countries es libre.

MERCOSUR: 25%

EPA Economic Partnership Agreement: 25%

P.A. 2204.30.

WINE OF FRESH GRAPES, INCLUDING FORTIFIED WINES; GRAPE MUST (EXCLUDING THAT OF HEADING 20.09):

- Other grape must

Unidad: Litro

IVA : 15 %– desde el 1° de abril de 2018 se ha incrementado un 1%

Arancel general: aplicable a la República Argentina: 25%

U.E. Union Europea: Libre

EFTA: European Free Trade Agreement: 25%

SADC (*) Southern Africa Development Countries es libre.

MERCOSUR: 25%

EPA Economic Partnership Agreement: 25%

Fuente: Arancel de Importacion: extraído del libro Jacobsen Publishers (Pty) Ltd.



(*)Sudáfrica es miembro de la Comunidad de Desarrollo del Africa Austral (SADC) junto con Angola, Botswana, República Democrática del Congo, Lesotho, Malawi, Mauricio, Mozambique, Namibia, el Reino de Eswatini (ex Swazilandia), Seychelles, Tanzania, Zambia y Zimbabwe.

Julio 2019

1. ASOCIACIONES RELACIONADAS



SA Society for Enology & Viticulture

E-mal. sasev@infruit.agric.za

Pagina Web: www.sasev.co.za



WINE & SPIRIT BOARD (parte de SAWIS)

Mr. Andre Matthee

Tel +27 22 423 8692

Fax +27 22 86 559 0446

E-mail: matthee@wo.org.za

Mr. Hugo van der Merwe

Email: hugo@wsb.org.za

Tel: +27 (0)21 889 6555

Fax: +27 (0)21 889 5823

Website: www.sawis.co.za



SA Wine Industry Information & Systems (Pty) Ltd - SAWIS

Tel. (2721) 807-5733

Fax: (2721) 807 6028

www.sawis.co.za



Wines of South Africa

Tel: +27 21 883 3860

Fax: +27 21 883 3861

Email: info@wosa.co.za

<http://www.wosa.co.za/>

Julio 2019



Integrated Production of Wines in South Africa

Mr. Jacques Rossouw
Tel 27 21-889 6555
E_mailL jrossouw@ipw.co.za
www.ipw.co.za



VINPRO
E-mail: info@vinpro.co.za
vinpro.co.za



Pinotage Association
<http://www.pinotage.co.za>



African Vintners Alliance
www.wine.co.za



CAPE PORT PRODUCERS ASSOCIATION
www.capeportproducers.co.za

Julio 2019



SAUVIGNON BLANC INTEREST GROUP OF SOUTH AFRICA (SBIG)
WWW.sauvignonblanc.com



Shiraz South Africa
info@shirazsa.co.za
<http://www.shirazsa.co.za>



CONSUMER GOODS COUNCIL OF SA
E- mail: groc@global.co.za
Pagina Web: www.cgcsa.co.za

PUBLICACIONES ESPECIALIZADAS

WINESTYLE

<http://www.wine-style.co.za/>

FOOD & HOME ENTERTAINING:

CAXTON MAGAZINES
www.foodandhome.co.za/
Year Established: 1947

WINE OF THE MONTH (PTY) LTD

THE WINERY
Mr CA Collard
Managing Director
colin@wineofthemonth.co.za
Web Site: www.wineofthemonth.co.za

2. ESTADISTICAS COMERCIALES RESPECTO DEL PRODUCTO.

Las estadísticas de importación y exportación para los años 2014 al 2018 se encuentran en el Anexo I, en formato Excel.

Las estadísticas son obtenidas South African Revenue Service, Customs & Excise.



South African Revenue Service

www.sars.gov.za

La aduana sudafricana, en concordancia con la ley local que considera delito el uso de moneda extranjera en territorio sudafricano y publica sus estadísticas en Rand, que es la moneda local. Con el objeto de facilitar la interpretación de las estadísticas, esta Embajada realiza la conversión de Rand a U\$S al tipo de cambio anual.

El tipo de cambio promedio anual es obtenido del Banco de la Reserva sudafricano



South African Reserve Bank

Banco de la Reserva de Sudáfrica

<https://www.resbank.co.za>

Julio 2019

3. CAMARAS DE COMERCIO SUDAFRICANAS



SOUTH AFRICAN CHAMBER OF COMMERCE & INDUSTRY

Mr. Albert Wadi

TEL: (2711) 446 3800

FAX: (2772) 86 527 2037

E-MAIL: albertw@sacci.org.za

www.sacci.org.za



DURBAN CHAMBER
OF COMMERCE AND INDUSTRY
EST 1836

DURBAN CHAMBER OF COMMERCE

Ms. R. Valli

TEL: (2731) 335-1000 // 1030

FAX: (2731) 322-1288

E-MAIL: chamber@durbanchamber.co.za

E-mail: vallir@durbanchamber.co.za

www.durbankzncb.co.za



PORT ELIZABETH REGIONAL CHAMBER OF COMMERCE AND INDUSTRY

Ms. Nomkhita Mona

TEL: (2741) 373-1122

FAX: (2741) 373-1142

E-mail: info@pechamber.org.za

<http://www.nmbbusinesschamber.co.za/>



Johannesburg Chamber
of Commerce and Industry

JOHANNESBURG CHAMBER OF COMMERCE

Ms. Bernardette Zeiler

TEL: (2711) 726-5300

FAX: (2711) 482-2000

E-MAIL: bernardette@jcci.co.za

www.jcci.co.za

Julio 2019



CAPE CHAMBER OF COMMERCE AND INDUSTRY

Mr. Sid Peimer

TEL: (2721) 418-4300

FAX: (2721) 418-1800

E-MAIL: info@capechamber.co.za

Web: capechamber.co.za



TSHWANE CHAMBER OF BUSINESS

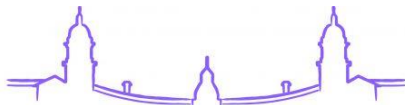
Mr. S. Yousuf

TEL: (2712) 342-3236

FAX: (2712) 342-1486

E-MAIL: info@tcci.co.za

Web: www.tcci.co.za



CAPITAL CITY BUSINESS CHAMBER

CAPITAL CITY BUSINESS CHAMBER

Mr. Windell Paige

info@ccbc.co.za

Tel: +27 12 542 1308

<http://www.ccbc.co.za>



FOURWAYS ■ SANDTON ■ RANDBURG ■ MIDRAND ■ LANSERIA

AFFILIATED TO SACCI AND SBI ■ PROMOTING BUSINESS & TOURISM

RANDBURG CHAMBER OF COMMERCE & INDUSTRY

Linda Blackbeard

Phone: +27 (0) 86 101 9218

Email: admin@rcci.co.za

Web: www.rcci.co.za

Julio 2019

4. DESPACHANTES DE ADUANA



SOUTH AFRICAN ASSOCIATION OF FREIGHT FORWARDERS (SAAFF)

Asociación de Despachantes de Aduanas de Sudáfrica

Tel +27 11 455 1726

Fax: +27 11 455 1709

Dirección: 2nd Floor, SAFCEC House, 12 Skeen Boulevard, Bedfordview, 2008

Email: saaff@saaff.org.za

Web: <http://www.saaff.org.za/contact/default.aspx>



SCARGO CARRIERS

Tel: +27 87 752 0164

info@scargocarriers.co.za

E-mail: thomas@scargo.co.za

Web: www.scargo.co.za



BIDVEST PANALPINA LOGISTICS

SAFCOR FREIGHT (PTY) LTD

Telephone: +27 (0)11 570-6000

Facsimile: +27 (0)11 570-6276

Email: info@bpl.za.com

Web Site: www.bpl.za.com

Julio 2019



WORLD NET LOGISTICS (PTY) LTD
Telephone: +27 (0)11 608-0100
Facsimile: +27 (0)11 608-0111
Email: service@worldnetlogistics.com
Web Site: www.worldnetlogistics.com



MEGAFREIGHT SERVICES (PTY) LTD
Telephone: +27 (0)11 971-1000
Facsimile: +27 (0)11 971-1010
Email: infojnb@megafreight.co.za
Web Site: www.megafreight.co.za



LTG FREIGHT
Norman Nicholson
Tel: (2712) 564 3444
Fax: (2712) 564 3265
E-mail: nnicholson@ltgfreight.co.za
Website: www.ltgfreight.co.za

5. LISTADO DE EMPRESAS SUDAFRICANAS DISTRIBUIDORAS O POTENCIALES IMPORTADORAS

THE WINE BOUTIQUE - NELMARK TRADING ENTERPRISES (PTY) LTD

Mr WVD Nel Managing
Director
wineboutique@telkomsa.net
Web Site: www.wineatcellarprices.co.za

THE BOTTLE SHOP

Tel:+27 (0) 84 823 8066
Email: infoatbottleshop.co.za
<http://www.bottleshop.co.za>

MARKET LIQUORS

Mr. Chris Steenkamp
Managing Director
Food Lover's Market Building
<http://www.marketliquors.co.za/>

ULTRA LIQUORS ROBINSON LIQUORS (PTY) LTD SOLLY KRAMERS ULTRA EXPRESS

Mr CJ Robinson
Chairman
colin@ultraliquors.co.za
Email: headoffice@ultraliquors.co.za
Web Site: www.ultraliquors.co.za

DISTRIBUIDORES Y MAYORISTAS

DISTELL LTD

Mr D Gallow // International Director
dgallow@distell.co.za
Mrs C Gous // General Manager/Wine Marketing
cgous@distell.co.za
Web Site: www.distell.co.za

DIRTRD LIQUOR DISTRIBUTORS CC

Mr M Smith
dirtrdliquor@iafrica.com
Email: dirtrdliquor@iafrica.com

Julio 2019

FINGO WINES

CAREERMOBILE SERVICES CC

Mr T Jack

themba.jack@gmail.com

Web Site: www.fingo.co.za

LIQUOR CITY FESTIVAL MALL CC

Mr M de Ortega // Managing Member

festivalmall@liquorcity.co.za

Web Site: www.@liquorcity.co.za

LIQUOR WORLD (NELSPRUIT) - METCASH TRADING AFRICA (PTY) LTD

Mr J Goodson // Branch Manager

jgoodson@metcash.co.za

Web Site: www.meridianwines.co.za

NICHOLSON SMITH AGENCIES CC

Mr JN Neal // Managing Member

jason.nsa@lantic.net

Web Site: www.nicholsonsmith.co.za

NEW WORLD WINE AGENCY (PTY) LTD

Mr N Diemont Managing Director

E-Mail: nwwa.nick@wine.co.za

SOLLY KRAMERS (PARKVIEW) - ROBINSON LIQUORS (PTY) LTD

Mr C J Robinson // Chief Executive Officer

E-Mail: headoffice@ultraliqours.co.za

Website: www.ultraclub.co.za

ROSTEC TRADING INTERNATIONAL

Mr. D. de Jonge

E-mail: rti@intekom.co.za

HYPER DISCOUNT LIQUORS

Mr CDF Fugareu

Managing Member

E-mail: fhyper@mweb.co.za

E-Mail: fhyper@mweb.co.za

LIQUOR LOONEYS CC

Mr A Kruger

anton@looneys.co.za

Email: orders@looneys.co.za

Julio 2019

NICHOLSON SMITH AGENCIES CC

Mr JN Neal
Managing Member
Web Site: www.nicholsonsmith.co.za

SOLLY KRAMERS - ROBINSON LIQUORS (PTY) LTD

Mr CJ Robinson // Managing Director
colin@ultraliquors.co.za
Email: headoffice@ultraliquors.co.za
Web Site: www.ultraliquors.co.za

PRINCIPALES SUPERMERCADOS SUDAFRICANOS



SHOPRITE HOLDINGS LTD.

Total: 1.127 Puntos de ventas

Shoprite: 400 Supermercados
Checkers: 170 Supermercados.
Checkers Hyper: 24 Hipermercados
OK Grocer: 45 franquicias
OK Foods: 30 franquicias.
OK Mini Mark: 35 franquicias
8'till Late: 5 franquicias.
Megasave: 78 Mercados mayoristas
Sentra/Value: 145 franquicias.

SHOPRITE GROUP

SHOPRITE HOLDINGS LTD

Dr CH Wiese

Non Executive Chairman

cosec@shoprite.co.za

Mr JW Basson

Chief Executive Officer

anitajvr@shoprite.co.za

Mr CG Goosen

Deputy Managing Director

cgoosen@shoprite.co.za

Mr. Van Rooyen

hvrooyen@shoprite.co.za

Mr. S. Braude

General Manager

sbraude@shoprite.co.za

Registration Number: 1936/007721/06 VAT Number: 4120142098

Year Established: 1936

Telephone: +27 (0)21 980-4000

Julio 2019

Facsimile: +27 (0)21 980-4050
Physical Address:
Corner William Dabs & Old Paarl Road Brackenfell
Postal Address: PO Box 215
Brackenfell, 7561
Region: South Africa - Western Cape
Email: contact@shoprite.co.za
Web Site: www.shopriteholdings.co.za



PICK 'N PAY HOLDINGS LTD
Total puntos de ventas: 506
Hipermercados: 22
Supermercados: 163
Franquicias + Express: 321

PICK 'N PAY HOLDINGS LTD
Mr J Ackerman
Alternate Director
Mrs A January
Personal Assistant
ajamuary@pnp.co.za
Mrs D Muller
Company Secretary
dmuller@pnp.co.za
Registration Number: 1981/009610/06 VAT Number:
Year Established: 1981
Telephone: +27 (0)21 658-1000
Facsimile: +27 (0)21 797-0314
Physical Address:
Pick n Pay Office Park
101 Rosmead Avenue Kenilworth, Cape Town
Postal Address: PO Box 23087
Claremont
7735
Region: South Africa - Western Cape
Email: dmuller@pnp.co.za
Web Site: www.picknpay-ir.co.za



MASSTORES (PTY) LTD – (Walmart)
Total: 97 Puntos de venta
Makro: 15
Dion: 12
Game: 55
CBW: 7
JumboL 7

Julio 2019



MASSTORES (PTY) LTD - (Walmart)

Mr B Cayzer

Food Director

bruce.cayzer@makro.co.za

Mr C Nezar

Marketing Director

chris.nezar@makro.co.za

Mr D Calan

General Merchants

Director

derrick.calan@makro.co.za

Registration Number: 1991/006805/07 VAT Number: 4300119155

Year Established: 1971

Telephone: +27 (0)11 797-0000

Facsimile: +27 (0)86 040-0999

Physical Address:

21 Peltier Drive

Sunninghill Ext 6, Sandton

Postal Address: Private Bag X4

Sunninghill, 2157

Region: South Africa - Gauteng

Email: pvdwaal@makro.co.za

Web Site: www.makro.co.za



SPAR GROUP LTD

Total: 806

Spar: 438 Supermercados franquicias

Superspar: 218 Hipermercados franquicias

Kwikspar: 150 conveniencia - franquicias

SPAR GROUP LTD

Mr M Prentice

Marketing Executive

mike.prentice@spar.co.za

Mr KJ O'Brien

Company Secretary

kevin.obrien@spar.co.za

Registration Number: 1967/001572/06 VAT Number: 4770111336

Year Established: 1963

Julio 2019

Telephone: +27 (0)31 719-1900
Facsimile: +27 (0)31 719-1990
Physical Address:
22 Chancery Lane, Pinetown
Postal Address: PO Box 1589
Pinetown, 3600
Region: South Africa - KwaZulu-Natal
Email: kevin.obrien@spar.co.za
Web Site: www.spar.co.za

WOOLWORTHS (PTY) LTD
Total: 275 supermercados



WOOLWORTHS (PTY) LTD
Ms Z Rylands
Managing Director/Foods
zydarylands@woolworths.co.za
Mrs A Davies
Deputy Company Secretary
alisondavies@woolworths.co.za
Mrs J Hiebner
Personal Assistant to Company Secretary
janicehiebn@woolworths.co.za
Registration Number: 1956/000518/07 VAT Number: 4550102216
Year Established: 1956
Telephone: +27 (0)21 407-9111
Facsimile: +27 (0)21 407-3924
Physical Address:
Woolworths House
93 Longmarket Street, Cape Town
Postal Address: PO Box 680
Cape Town
8000
Region: South Africa - Western Cape
Email: wwde@woolworths.co.za
Web Site: www.woolworths.co.za

Julio 2019

6. EXHIBICIONES

<p>RMB WINEX -2019</p>  <p>30 Octubre al 1 Noviembre 2019 Sandton Convention Centre Johannesburg Sudáfrica</p>	<p>Vinos</p>	<p>Monica Mountjoy Tel: 00 27 11 482 5936 Cell: 00 27 83 783 1551 E-mail: monica@outsorceress.co.za Website: www.winex.co.za</p>
<p>Food & Hospitality Africa 2020 (Hostex Hospitality-IFE Africa) 1 al 3 Marzo 2020</p>  <p>Food & Hospitality Africa Powered by HOST</p> <p>Sandton Convention Centre – Johannesburg- Sudáfrica</p>	<p>Evento Internacional de productos alimenticios, bebidas y hospitalidad</p>	<p>Specialised Exhibitions Ms. Keraysha Pillay– E-mail: kerayshap@specialised.com Tel: +27 10003 3067 www.foodandhospitalityafrica.co.za</p>
<p>AGRI-FOOD SAITEX: multisectorial Junio 2020 fecha a confirmar</p>    <p>SAITEX</p> <p>Gallegher Estate, 19 Richards Drive, Midrand -Johannesburgo Sudáfrica</p>		<p>DMG Events Ms.Lynn Chamier EVENT DIRECTOR: FOOD, HOSPITALITY AND TRADE Tel: +27 11 783 7250 Email: Lynnchamier@dmgevents.com Deanlundall@dmgevents.com http://www.africabig7.com</p>

Julio 2019

<p>Cape Wine Exhibition</p> <p>CAPEWINE</p>  <p>Wines of South Africa</p> <p>Septiembre 2020 fechas a confirmar</p> <p>Cape Town International Convention Centre. Cape Town, Sudáfrica</p>	<p>Industria vitivinicola</p>	<p>Wines of South Africa</p> <p>Ms. Deidre Cloete:</p> <p>Tel 27 21 883 3860</p> <p>E-mail: deidre@wosa.co.za</p> <p>Email: info@capewine2015.com</p> <p>or contact Deidre Cloete: deidre@wosa.co.za</p> <p>157 Dorp Street</p> <p>PO Box 987</p> <p>Stellenbosch 7599</p> <p>Tel: +27 21 883 3860</p> <p>Email: info@wosa.co.za</p> <p>www.wosa.co.za</p>
---	-------------------------------	--

Julio 2019

7. TIPO DE CAMBIO

AÑO

1USD = RAND

1991	2.76
1992	2.85
1993	3.27
1994	3.55
1995	3.63
1996	4.30
1997	4.61
1998	5.53
1999	6.11
2000	6.94
2001	8.61
2002	10.52
2003	7.56
2004	6.45
2005	6.36
2006	6.77
2007	7.05
2008	8.25
2009	8.44
2010	7.32
2011	7.25
2012	8.21
2013	9.65
2014	10.82
2015	12.76
2016	15.62
2017	13.31
2018	13.24
Enero 2019	13.86
Febrero 2019	13.80
Marzo 2019	14.37
Abril 2019	14.17
Mayo 2019	14.42
Junio 2019	14.59

Fuente: Banco de la Reserva de Sudáfrica